

**КОМУНАЛНО ЈАВНО ПРЕДУЗЕЋЕ**

**“Н А Ш Д О М”**

**Број: 877**

**28.11.2022.године**

**Л о з н и ц а**

**ПРОГРАМ ПОСЛОВАЊА  
КЈП „НАШ ДОМ“ ЗА 2023. ГОДИНУ**

Лозница, новембар 2022.год.

## Историјат предузећа

Скупштина општине Лозница на заједничкој седници Општинског Већа, Већа радних заједница одржаној 24.11.1965. год. донела је решење о оснивању предузећа за газдовање стамбеним зградама у друштвеној својини – СП “Наш дом”.

Радници КП “Градски водовод” и радници КП “Чистоћа“ 1967. год. припојили су се Стамбеном предузећу “Наш дом” тако да од 01.01.1968. год. предузеће послује под називом КСП “Наш дом”. Изменом законских прописа, фирма мења име и то 1976. год. у КП “Наш дом”, 1978. год. у КРО “Наш дом”. Одвајањем ООУР “Водовод” у посебно предузеће и удруживањем “Хигијене”, “Пијаце” и дела РЗ од 01.07.1987. год. формирана је јединствена РО, да би опет усвајањем Закона о предузећу променила назив у КЈП “Наш дом”.

У широкој лепези послова којима се ово предузеће бави свакако најзначајније место заузимају комуналне услуге којима се задовољавају како индивидуалне комуналне потребе наших суграђана и правних субјеката, тако и у најширем смислу потребе које се могу назвати општим и заједничким. То су пре свега услуге изношења и депоновања отпадака, чишћење и прање града, одржавање и изградња зелених и парковских површина, погребне услуге, организовање и рад пијачних послова, услуге хватања паса луталица, чишћење снега, прочишћавање кишне канализације, одржавање јавне расвете и још неке сличне услуге за које се повремено укаже потреба.

Предузеће је организовано као јавно предузеће, послује средствима у државној својини, а по величини је мало.

## Законски оквир

Законски оквир који уређује пословање предузећа (закони и подзаконски акти који имају утицај на делатност предузећа):

- Закон о облигационим односима
- Закон о порезу на додату вредност
- Закон о рачуноводству
- Закон о измирењу новчаних обавеза у комерцијалним трансакцијама
- Закон о раду
- Закон о управљању отпадом
- Закон о локалној самоуправи
- Закон о комуналним делатностима
- Закон о јавним предузећима
- Закон о јавној својини РС
- Закон о јавним набавкама
- Закон о сахрањивању
- Закон о трговини
- Закон о планирању и изградњи
- Закон о безбедности саобраћаја на путевима
- Закон о буџетском систему
- Закон о буџету
- Уредба о поступку за прибављање сагласности за ново запошљавање и додатно радно ангажовање код корисника јавних средстава („Службени гласник РС“ бр. 113/13, 21/14, 66/14, 118/14, 22/15, 59/15 и 62/19)
- Одлука о одржавању чистоће јавних и зелених површина и заштити комуналних објеката
- Одлука о сахрањивањима и гробљима
- Одлука о пијацама
- Посебан колективни уговор за јавна комунална предузећа са Анексима I, II, III, IV.

## **1. ОПШТИ ПОДАЦИ**

### **1.1 Статус, правна форма и делатност предузећа**

Пословно име предузећа је Комунално јавно предузеће „Наш дом“ Лозница са седиштем у Лозници. Булевар Доситеја Обрадовића бр. 6  
Матични број: 07168845  
ПИБ: 101188384  
ЈББК:81596

Предузеће по статусу и правној форми мало и јавно а претежна делатност је изношење и депоновање отпада -3811.

### **1.2. Визија и мисија јавног предузећа**

#### **Визија**

Постати водеће комунално предузеће оваквог типа у региону. Постати лидер у поузданом и висококвалитетном пружању комуналних услуга као и других услуга на којима се може остварити добит, запослити постојећи капацитет, а цену коштања смањити на оптималну меру која неће угрозити финансијске могућности корисника њених услуга, али се не сме угрозити нити рад и развој самог предузећа.

#### **Мисија**

КЈП „Наш дом“ Лозница је основано да би својим радом на територији Града Лозница, обављало велики број комуналних делатности за потребе грађана и правних лица, континуирано, квалитетно и у довољној мери. Поштовање заштите животне средине и рад у стабилним финансијским условима, водећи рачуна да се прати развој најновије технике и технологије као и улагање у исту, се подразумева као основни предуслов за стабилно пословање.

### **1.3. Дугорочни план пословне стратегије и развоја**

Дугорочни план пословне стратегије и развоја за период 2017/2027  
Одлука НО бр.304/3 од 02.03.2017.год.  
Скупштина дала сагласност бр.06-37/17-14-4 од 14.12.2017.год.

Циљ предузећа у планском периоду је да настави рад и развој у правцу свог тржишног јачања како би било у стању да одговори на све веће изазове, шансе и могућности које се стављају пред њега. Да би се овај циљ и остварио предузеће у свом раду треба да непрекидно плански примењује различите економске мере у правцу настављања:

- повећања добити и улагање исте у развој предузећа,
- ширити зону обавезног изношења смећа на целој територију Града,
- пратити и примењивати новине и у свом раду физички рад заменити машинским,
- набављати најновију опрему која има већи капацитет и брзину рада ,

- кренути са припремним радњама за рециклажу смећа,
- стално радити на повећању продуктивности, економичности и рентабилности рада и то на годишњем нивоу 3-5%.
- смањити трошкове по јединици производа са једне стране, али и цене довести на економски ниво и обезбедити њихов раст бар за раст инфлације и раст БДП-а,
- повећати мотивацију за рад, организацију рада унапредити, довести број запослених и њихову структуру на оптимални ниво,
- повећати зараде запослених нарочито оних који раде најстручније послове и оних чији су услови рада најтежи,
- обезбедити механизме за повећање процента наплате, и што је скоро једнако важно спречити застаривање потраживања,
- побољшати услове рада нашим радницима, али и оним који користе наше објекте и просторе за обављање своје делатности,
- проширити комуналну делатност пружањем наших нових услуга,
- постепено изједначавати цене изношења смећа за грађане и привреду.
- подићи погонску спремност предузећа као и спремност да се евентуално адекватно реагује у случајевима наступања ванредних околности што је био случај и до сада и то више пута,
- одржавати добре односе са донаторима у циљу прибављања средстава.
- радити на изградњи рециклажног дворишта и регионалне депоније.

Мере које смо навели су пре свега економског карактера и делују у свим тржишним системима. Њиховом применом доће до повећања продуктивности рада, непрекидно ће падати трошкови по јединици производа тј. услуга оборићемо цену коштања и на тај начин обезбедити реална сопствена средства која ће се користити за даљи развој кроз нове инвестиције. Развој предузећа је континуирани процес и свако заостајање ће имати велике последице како на конкурентност тако и на сам опстанак предузећа. Ако је цена коштања на нижем нивоу логично је да и економска цена на нижем нивоу што ће утицати на побољшање наплате, а то значи и на ликвидност и солвентност предузећа. Предузеће ће са једне стране бити конкурентно на тржишту, а у исто време својим ценама неће угрожавати стандард корисника његових услуга. Напротив доћи ће до повећане тражње за његовим услугама како у количини тако и врсти и квалитету.

Предузеће треба да се оспособи да одређене услуге и производе понуди и другим тржиштима ван територије Града Лознице.

Управљањем својом имовином на тржишном принципу рада је императив опстанка на тржишту и остваривања свих наведених циљева. Међутим у том настојању предузећу мора да се помогне од стране оснивача и законодавца који својим одлукама и прописима треба то да подстиче, мења и прате.

Предузеће у планском периоду треба да буде брзи сервис за решавање свих захтева својих корисника услуга или заинтересованих грађана и правних лица, из тог разлога морају се унапредити односи са јавношћу јер грађани морају бити свакодневно информисани како о самој понуди услуга тако и о евентуалним поремећајима у обављању делатности како би се на време могли прилагодити новонасталој ситуацији и заштитити своје интересе. КЈП „Наш дом“ обавља велики број делатности током целе године, а неке и 24 часа дневно тако да има потребе да о њима преко одговарајућих медија информишу кориснике својих услуга и грађане. То се обавља најчешће преко локалних електронских и писаних медија са којима су потписани годишњи уговори за ту сврху, као и за остале промотивне активности. Највећим износом планираних средстава платиће се годишњи уговори са ТВ Подриње, Лотел-радиом и ТВ као и Лозничким новостима.

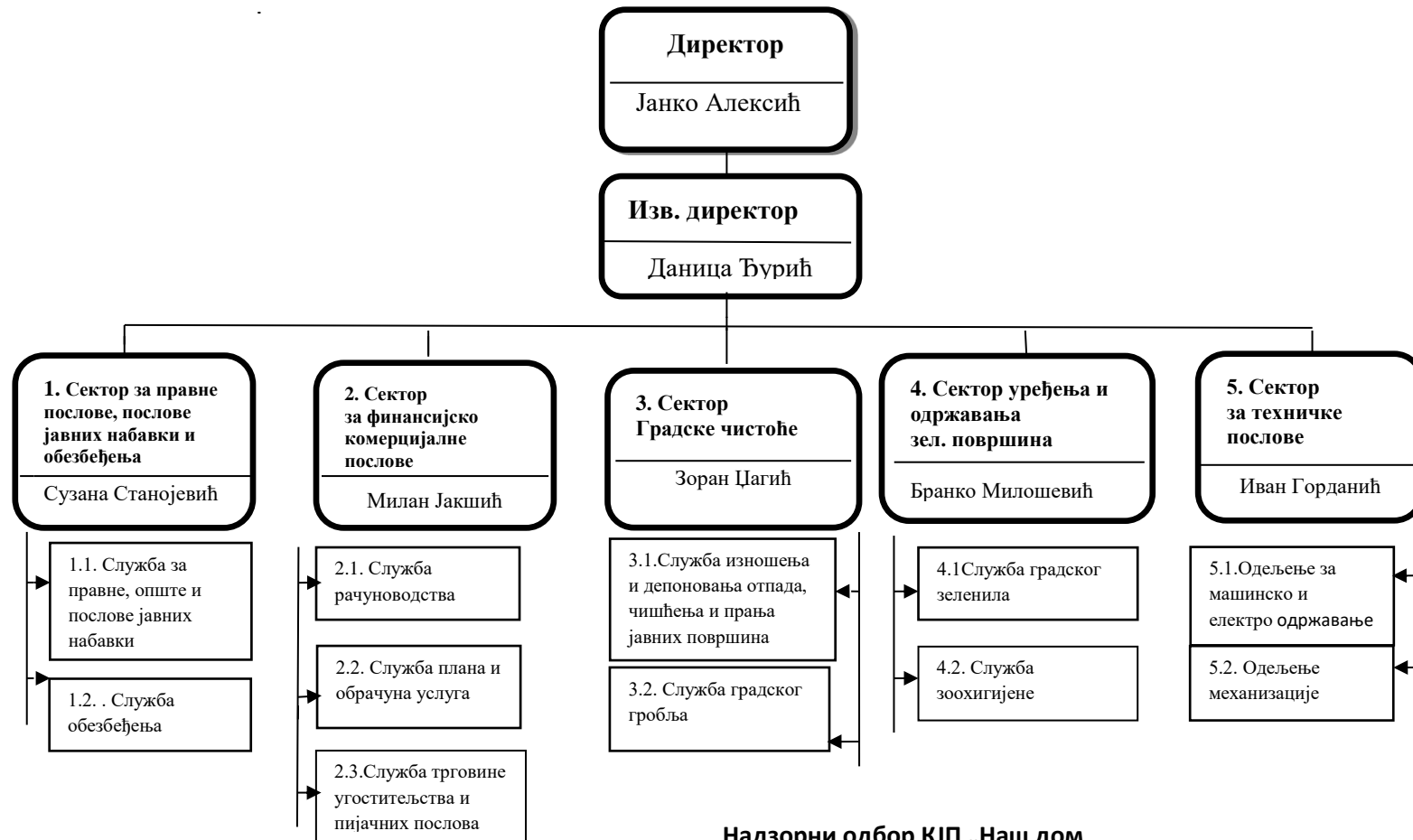
Законским прописима регулисана је и обавеза да се одређени тендери, огласи и одређене информације, објављују и писаним медијима на нивоу Републике Србије (Сл.гл.)

#### **1.4. ОРГАНИЗАЦИОНА СТРУКТУРА – ШЕМА**

На основу вишегодишњег искуства и искуства других бројних делатности које предузеће обавља, унапређује, повећава и сл. предузеће је своју организациону шему прилагођавало потребама како својим тако и потребама корисника његових услуга. Прилагођавање новонасталим потребама је нужност како би се побољшала ефикасност обављања делатности, простору и времену, што од нас тражи и оснивач који је директно заинтересован да се комунална делатност обавља у пуном капацитету током целе године по највишем квалитету и најнижој могућој цени која је контролисана.

КЈП „Наш дом“ планира да 2023. год. своју делатност организује преко следећих служби и сектора.

Организациона шема  
Комунално јавно предузеће „Наш дом“



**Надзорни одбор КЈП „Наш дом**

Председник	Вера Унковић
Члан	Миодраг Васиљевић
Члан	Зоран Џагић

Чланови Надзорног одбора постављени су Скупштинском Одлуком бр. 06-31/22-18-5/2 од 20.10.2022. год.  
Директор је именован Скупштинском одлуком бр.06-20/17-11-17 од 14.06.2017.год.

## 2. АНАЛИЗА ПОСЛОВАЊА У 2022. ГОДИНИ

### 2.1. Процењени физички обим активности

За планирање финансијских показатеља у 2022. години неопходно је утврдити физички потенцијал предузећа, односно колике су могућности за остварење обима пружања услуга којима се бавимо.

#### Процењени физички обим активности (у јединицама мере)

Р.б	Назив производа услуге	Јед. мере	План 2022.	Процена 2022. год.	И н д е к с
					5/4
1	2	3	4	5	6
1.	Чишћење улица	м <sup>2</sup>	45.000.000	48.000.000	107
2.	Прање улица	м <sup>2</sup>	4.500.000	5.500.000	122
3.	Зеленило	м <sup>2</sup>	716.504		
4.	Изношење смећа				
	- домаћинства	број	18.500	18.520	100
	- правна лица	број	400	405	101
	- предузетници	број	1.300	1.307	101
5.	Број сахрана		450	350	78
6.	Бр. ветерин. збринутих паса луталица	ком	400	260	65
7.	Чишћење септичких јама	м <sup>3</sup>	4.200	4.250	101

Ово предузеће обавља велики број послова и делатности тако да смо овде навели само неке најважније физичке показатеље. Остали послови се морају приказати пре свега вредносно.

Приказали смо физичке показатеље за услуге из области задовољења општих комуналних потреба, као што је чишћење и прање јавних површина као и задовољења индивидуалних комуналних потреба грађана корисника наших услуга (одвожење смећа и погребне услуге).

Опште је познато да ово предузеће одржава из године у годину скоро једнаку јавну површину тако да су физички показатељи у тој области са мањим одступањима.

Ширењем зоне изношења смећа повећава се број корисника ове услуге. На број сахрана не може да се утиче, али економским јачањем и повећањем запослености доћи ће и до већег физичког обима пружених услуга како за правна лица тако и за грађане и малу привреду.

Због ситуације са пандемијом забележен је значајнији пораст пружених услуга на прању и дезинфекцији јавних површина, као и у делу који се бави пружањем погребних услуга. Остале делатности су или на нивоу планираних или су нешто изнад.

## 2.2. БИЛАНС СТАЊА на дан 31.12.2022. године

у 000 динара

Група рачуна, рачун	ПОЗИЦИЈА	АОП	План на дан 31.12.2022.	Реализација (процена) на дан 31.12.2022.
	<b>АКТИВА</b>			
00	<b>А. УПИСАНИ А НЕУПЛАЋЕНИ КАПИТАЛ</b>	0001		
	<b>Б.СТАЛНА ИМОВИНА (0003+0009+0017+0018+0028)</b>	0002	123.793	91.114
01	<b>I. НЕМАТЕРИЈАЛНА ИМОВИНА (0004+0005+0006+0007+0008)</b>	0003		
010	1. Улагања у развој	0004		
011, 012 и 014	2. Концесије, патенти, лиценце, робне и услужне марке, софтвер и остала права	0005		
013	3. Гудвил	0006		
015 и 016	4. Нематеријална имовина узета у лизинг и нематеријална имовина у припреми	0007		
017	5. Аванси за нематеријалну имовину	0008		
02	<b>II. НЕКРЕТНИНЕ, ПОСТРОЈЕЊА И ОПРЕМА (0010+0011 + 0012 + 0013 + 0014 + 0015 + 0016 )</b>	0009	123.613	90.985
020, 021 и 022	1. Земљиште и грађевински објекти	0010	82.113	65.799
023	2. Постројења и опрема	0011	32.000	15.139
024	3. Инвестиционе некретнине	0012	9.500	10.047
025 и 027	4. Некретнине, постројења и опрема узети у лизинг и некретнине постројења и опрема у припреми	0013		
026 и 028	5. Остале некретнине, постројења и улагања на туђим некретнинама, постројењима и опреми	0014		
029 (део)	6. Аванси за некретнине, постројења и опрему у земљи	0015		
029 (део)	7. Аванси за некретнине, постројења и опрему у иностранству	0016		
03	<b>III. БИОЛОШКА СРЕДСТВА</b>	0017		
04 и 05	<b>IV. ДУГОРОЧНИ ФИНАНСИЈСКИ ПЛАСМАНИ (0019+0020+0021+0022+0023+0024+0025+0026+0027)</b>	0018	180	129
040(део),041(део) и 042(део)	1. Учешћа у капиталу правних лица (осим учешћа у капиталу која се вреднују методом учешћа)	0019		
040(део),041(део) и 042(део)	2. Учешћа у капиталу која се вреднују методом учешћа	0020		
043, 050( део) и 051 (део)	3. Дугорочни пласмани матичним, зависним и осталим правним лицима и дугорочна потраживања од тих лица у земљи	0021		
043, 050( део) и 051 (део)	4. Дугорочни пласмани матичним, зависним и осталим правним лицима и дугорочна потраживања од тих лица у иностранству	0022		
045( део) и 053 (део)	5. Дугорочни пласмани (дати кредити и зајмови) у земљи	0023		
045( део) и 053 (део)	6. Дугорочни пласмани (дати кредити и зајмови) у иностранству	0024		
046	7.Дугорочна финансијска улагања (хартије од вредности које се вреднују по амортизованој вредности)	0025		
047	8. Откупљене сопствене акције и откупљени сопствени удели	0026		
048,052,054,055	Остали дугорочни финансијски пласмани и остала	0027	180	129



и 056	дугорочна потраживања			
28 (део) осим 288	V ДУГОРОЧНА АКТИВНА ВРЕМЕНСКА РАЗГРАНИЧЕЊА	0028		
288	<b>V. ОДЛОЖЕНА ПОРЕСКА СРЕДСТВА</b>	0029	1.500	2.031
	<b>Г. ОБРТНА ИМОВИНА (0031+0037+0038+0044+0048+0057+0058)</b>	0030	58.231	86.610
Класа 1 осим групе рачуна 14	I. ЗАЛИХЕ (0032+0033+0034+0035+0036))	0031	6.100	9.647
10	1. Материјал, резервни делови, алат и ситан инвентар	0032	4.500	8.670
11 и 12	2. Недовршена производња и готови производи	0033		
13	3. Роба	0034	1.500	977
150,152 и 154	4. Плаћени аванси за залихе и услуге у земљи	0035	100	
151,153 и 155	4. Плаћени аванси за залихе и услуге у земљи	0036		
14	II. СТАЛНА ИМОВИНА КОЈА СЕ ДРЖИ ЗА ПРОДАЈУ И ПРЕСТАНАК ПОСЛОВАЊА	0037		
20	III. ПОТРАЖИВАЊА ПО ОСНОВУ ПРОДАЈЕ (0039+0040+0041+0042+0043)	0038	36.531	52.531
204	1. Потражња од купаца у земљи	0039	36.531	52.531
205	2. Потражња од купаца у иностранству	0040		
200 и 202	3. Потражња од матичног, зависних и осталих повезаних лица у земљи	0041		
201 и 203	4. Потражња од матичног, зависних и осталих повезаних лица у иностранству	0042		
206	5. Остала потраживања по основу продаје	0043		
21,22 и 27	IV. ОСТАЛА КРАТКОРОЧНА ПОТРАЖИВАЊА (0045+0046+0047)	0044	600	2.544
21,22 осим 223 и 224, и 27	1.Остала потраживања	0045	300	129
223	2.Потраживања за више плаћен порез на добитак	0046		
224	3. Потраживања по основу преплаћених осталих пореза и доприноса	0047	300	2.415
23	<b>V. КРАТКОРОЧНИ ФИНАНСИЈСКИ ПЛАСМАНИ (0049+0050+0051+0052+0053+0054+0055+0056)</b>	0048		
230	1. Краткорочни кредити и пласмани – матично и зависна правна лица	0049		
231	2. Краткорочни кредити и пласмани – остала повезана правна лица	0050		
232, 234(део)	3. Краткорочни кредити, зајмови и пласмани у земљи	0051		
233,234(део)	4. Краткорочни кредити, зајмови и пласмани у иностранству	0052		
235	5. Хартије од вредности које се вреднују по амортизованој вредности	0053		
236 (део)	6. Финансијска средства која се вреднују по фер вредности кроз Биланс успеха	0054		
237	7. Откупљене сопствене акције и откупљени сопствени удели	0055		
236 (део), 238 и 239	8. Остали краткорочни финансијски пласмани	0056		
24	VI. ГОТОВИНА ГОТОВИНСКИ ЕКВИВАЛЕНТИ	0057	15.000	21.440
28 (део), осим 288	VII. КРАТКОРОЧНА АКТИВНА ВРЕМЕНСКА РАЗГРАНИЧЕЊА	0058		448
	<b>Д. УКУПНА АКТИВА = ПОСЛОВНА ИМОВИНА (0001 + 0002 + 0029 + 0030)</b>	0059	183.524	179.755
88	<b>Ђ. ВАНБИЛАНСНА АКТИВА</b>	0060		
	<b>ПАСИВА</b>			

	<b>А. КАПИТАЛ (0402 +0403+0404+0405+0406-0407+0408+0411-0412) ≥ 0</b>	0401	161.367	161.749
30, осим 306	I. ОСНОВНИ КАПИТАЛ	0402	151.782	151.782
31	II. УПИСАНИ А НЕУПЛАЋЕНИ КАПИТАЛ	0403		
306	III. ЕМИСИОНА ПРЕМИЈА	0404		
32	IV. РЕЗЕРВЕ	0405		
330 и потражни салдо рачуна 331, 332, 333,334, 335, 336 и 337	V. ПОЗИТИВНЕ РЕВАЛОРИЗАЦИОНЕ РЕЗЕРВЕ И НЕРЕАЛИЗОВАНИ ДОБИЦИ ПО ОСНОВУ ФИНАНСИЈСКИХ СРЕДСТАВА И ДРУГИХ КОМПОНЕНТИ ОСТАЛОГ СВЕОБУХВАТНОГ РЕЗУЛТАТА	0406		
дуговни салдо рачуна 331, 332, 333, 334, 335, 336 и 337	VI. НЕРЕАЛИЗОВАНИ ГУБИЦИ ПО ОСНОВУ ФИНАНСИЈСКИХ СРЕДСТАВА И ДРУГИХ КОМПОНЕНТИ ОСТАЛОГ СВЕОБУХВАТНОГ РЕЗУЛТАТА	0407		
34	VII. НЕРАСПОРЕЂЕНИ ДОБИТАК (0409+0410)	0408	9.585	9.967
340	1. Нераспоређени добитак ранијих година	0409	9.085	9.967
341	2. Нераспоређени добитак текуће године	0410	500	
	VIII УЧЕШЋЕ БЕЗ ПРАВА КОНТРОЛЕ	0411		
35	IX. ГУБИТАК (0413 + 0414)	0412		
350	1. Губитак ранијих година	0413		
351	2. Губитак текуће године	0414		
	<b>Б. ДУГОРОЧНА РЕЗЕРВИСАЊА И ДУГОРОЧНЕ ОБАВЕЗЕ (0416 + 0420+0428)</b>	0415	800	
40	I. ДУГОРОЧНА РЕЗЕРВИСАЊА (0417 + 0418 + 0419)	0416		
404	1. Резервисања за накнаде и друге бенефиције запослених	0417		
400	2. Резервисања за трошкове у гарантном року	0418		
4040 осим 400 и 404	3. Остала дугорочна резервисања	0419		
41	II. ДУГОРОЧНЕ ОБАВЕЗЕ (0421+0422+0423+0424+0425+0426+0427)	0420	800	
410	1. Обавезе које се могу конвертовати у капитал	0421		
411(део) и 412 (део)	2. Дугорочни кредити и остале дугорочне обавезе према матичном, зависним и осталим повезаним лицима у земљи	0422		
411(део) и 412 (део)	3. Дугорочни кредити и остале дугорочне обавезе према матичном, зависним и осталим повезаним лицима у иностранству	0423		
414 и 416 (део)	4. Дугорочни кредити, зајмови и обавезе по основу лизинга у земљи	0424	800	
415 и 416 (део)	5. Дугорочни кредити, зајмови и обавезе по основу лизинга у иностранству	0425		
413	7. Обавезе по емитованим хартијама од вредности	0426		
419	8. Остале дугорочне обавезе	0427		
49 (део), осим 498 и 495 (део)	III ДУГОРОЧНА ПАСИВНА ВРЕМЕНСКА РАЗГРАНИЧЕЊА	0428		
498	<b>В. ОДЛОЖЕНЕ ПОРЕСКЕ ОБАВЕЗЕ</b>	0429		
495 (део)	<b>Г. ДУГОРОЧНИ ОДЛОЖЕНИ ПРИХОДИ И ПРИМЉЕНЕ ДОНАЦИЈЕ</b>	0430		
	<b>Д. КРАТКОРОЧНА РЕЗЕРВИСАЊА И КРАТКОРОЧНЕ ОБАВЕЗЕ (0432+0433+0441+0442+0449+0453+0454)</b>	0431	21.357	18.006
467	I КРАТКОРОЧНА РЕЗЕРВИСАЊА	0432		

42, осим 427	II КРАТКОРОЧНЕ ФИНАНСИЈСКЕ ОБАВЕЗЕ (0434+0435+0436+0437+0438+0439+0440)	0433		
420 (део) и 421 (део)	1. Обавезе по основу кредита према матичном, зависним и осталим повезаним лицима у зтемљи	0434		
420 (део) и 421 (део)	2. . Обавезе по основу кредита према матичном, зависним и осталим повезаним лицима у иностранству	0435		
422 (део), 424 (део), 425 (део), 429 (део),	3. Обавезе по основу кредита и зајмова од лица која нису домаће банке	0436		
422 (део), 424 (део), 425 (део) и 429 (део),	Обавезе по основу кредита и домаћих банака	0437		
423, 424 (део), 425 (део) и 429 (део),	5. Кредити, зајмови и обавезе из иностранства	0438		
426	6. Обавезе по краткорочним хартијама од вредности	0439		
428	7. Обавезе по основу финансијских деривата	0440		
430	III. ПРИМЉЕНИ АВАНСИ, ДЕПОЗИТИ И КАУЦИЈЕ	0441		
43 осим 430	IV. ОБАВЕЗЕ ИЗ ПОСЛОВАЊА (0443+0444+0445+0446+0447+0448)	0442	7.457	9.259
431 и 433	1. Обавезе према добављачима – матична и зависна правна лица и остала повезана лица у земљи	0443		
432 и 434	2. Обавезе према добављачима – матична и зависна правна лица и остала повезана лица у иностранству	0444		
435	3. Обавезе према добављачима у земљи	0445	7.457	9.259
436	4. Обавезе према добављачима у иностранству	0446		
439 (део)	5. Обавезе по меницама	0447		
439 (део)	7. Остале обавезе из пословања	0448		
44, 45,46, осим 467, 47 и 48	V. ОСТАЛЕ КРАТКОРОЧНЕ ОБАВЕЗЕ (0450+0451+0452)	0449	13.900	18.338
44, 45 и 46, осим 467	1.Остале краткорочне обавезе	0450	12.000	16.313
47, 48 осим 481	2. Обавезе по основу пореза на додату вредност и осталих јавних прихода	0451	1.900	1.735
481	3. Обавезе по основу пореза на добитак	0452		290
427	VI. ОБАВЕЗЕ ПО ОСНОВУ СРЕДСТАВА НАМЕЊЕНИХ ПРОДАЈИ И СРЕДСТАВА ПОСЛОВАЊА КОЈЕ ЈЕ ОБУСТАВЉЕНО	0453		
49 (део)осим 498	VII. КРАТКОРОЧНА ПАСИВНА ВРЕМЕНСКА РАЗГРАНИЧЕЊА	0454		
	<b>Ђ. ГУБИТАК ИЗНАД ВИСИНЕ КАПИТАЛА (0415+0429+0430+0431-0059) ≥ 0 = 0407+0412-0402-0403-0404-0405-0406-0408-0411) ≥ 0</b>	0455		
	<b>Е. УКУПНА ПАСИВА ( 0401+0415+0429+0430+0431-0455)</b>	0456	183.524	179.755
89	<b>Е. ВАНБИЛАНСНА ПАСИВА</b>	0457		

## БИЛАНС УСПЕХА за период 01.01 - 31.12.2022.

у 000 динара

Група рачуна, рачун	ПОЗИЦИЈА	АОП	План 01.01-31.12.2022.	Реализација (процена) 01.01-31.12.2022.
1	2	3	4	5
	<b>А. ПОСЛОВНИ ПРИХОДИ (1002 + 1005+1008+1009-1010+1011+1012)</b>	1001	395.425	366.556
60	I. ПРИХОДИ ОД ПРОДАЈЕ РОБЕ (1003 + 1004 )	1002	6.000	15.645
600, 602 и 604	1. Приходи од продаје робе на домаћем тржишту	1003	6.000	15.645
601, 603 и 605	2. Приходи од продаје робе на иностраном тржишту	1004		
61	II. ПРИХОДИ ОД ПРОДАЈЕ ПРОИЗВОДА И УСЛУГА (1006+0007)	1005	382.883	342.188
610, 612 и 614	1. Приходи од продаје производа и услуга на домаћем тржишту	1006	382.883	342.188
611, 613 и 615	2. Приходи од продаје производа и услуга на иностраном тржишту	1007		
62	III. ПРИХОДИ ОД АКТИВИРАЊА УЧИНАКА И РОБЕ	1008		
630	IV. ПОВЕЋАЊЕ ВРЕДНОСТИ ЗАЛИХА НЕДОВРШЕНИХ И ГОТОВИХ ПРОИЗВОДА	1009		
631	V. СМАЊЕЊЕ ВРЕДНОСТИ ЗАЛИХА НЕДОВРШЕНИХ ГОТОВИХ ПРОИЗВОДА	1010		
64 и 65	VI. ОСТАЛИ ПОСЛОВНИ ПРИХОДИ	1011	6.542	8.723
68, осим 683, 685 и 686	VII ПРИХОДИ ОД УСКЛАЂИВАЊА ВРЕДНОСТИ ИМОВИНЕ (ОСИМ ФИНАНСИЈСКЕ)	1012		
	<b>Б. ПОСЛОВНИ РАСХОДИ (1014+1015+1016+1020+1021+1022+1023+1024)</b>	1013	394.978	384.678
50	I. НАБАВНА ВРЕДНОСТ ПРОДАТЕ РОБЕ	1014	7.500	8.823
51	II. ТРОШКОВИ МАТЕРИЈАЛА, ГОРИВА И ЕНЕРГИЈЕ	1015	48.000	55.087
52	III. ТРОШКОВИ ЗАРАДА, НАКНАДА ЗАРАДА И ОСТАЛИ ЛИЧНИ РАСХОДИ (1017+1018+1019)	1016	301.478	260.694
520	1. Трошкови зарада и накнада зарада	1017	194.917	169.843
521	2. Трошкови пореза и доприноса на зараде и накнаде зарада	1018	32.453	27.540
52 осим 520 и 521	3. Остали лични расходи и накнаде	1019	74.108	63.311
540	IV. ТРОШКОВИ АМОРТИЗАЦИЈЕ	1020	12.000	9.957
58, осим 583, 585 и 586	V. РАСХОДИ ОД УСКЛАЂИВАЊА ВРЕДНОСТИ ИМОВИНЕ (ОСИМ ФИНАНСИЈСКЕ)	1021		1.524
53	VI. ТРОШКОВИ ПРОИЗВОДНИХ УСЛУГА	1022	18.000	5.456
54, осим 540	VII. ТРОШКОВИ РЕЗЕРВИСАЊА	1023		
55	VIII. НЕМАТЕРИЈАЛНИ ТРОШКОВИ	1024	8.000	43.137
	<b>В. ПОСЛОВНИ ДОБИТАК (1001 – 1013) ≥ 0</b>	1025	447	
	<b>Г. ПОСЛОВНИ ГУБИТАК (1013 – 1001) ≥ 0</b>	1026		18.122

	<b>Д. ФИНАНСИЈСКИ ПРИХОДИ (1028 + 1029 + 1030+1031)</b>	1027	200	
660 и 661	I. ФИНАНСИЈСКИ ПРИХОДИ ИЗ ОДНОСА СА МАТИЧНИМ, ЗАВИСНИМ И ОСТАЛИМ ПОВЕЗАНИМ ЛИЦИМА	1028		
662	II. ПРИХОДИ ОД КАМАТА	1029	200	
663 и 664	III. ПОЗИТИВНЕ КУРСНЕ РАЗЛИКЕ И ПОЗИТИВНИ ЕФЕКТИ ВАЛУТНЕ КЛАУЗУЛЕ	1030		
665 и 669	IV. ОСТАЛИ ФИНАНСИЈСКИ ПРИХОДИ	1031		
	<b>Ђ. ФИНАНСИЈСКИ РАСХОДИ (1033+1034+1025+1036)</b>	1032	300	69
560 и 561	I. ФИНАНСИЈСКИ РАСХОДИ ИЗ ОДНОСА СА МАТИЧНИМ, ЗАВИСНИМ И ОСТАЛИМ ПОВЕЗАНИМ ЛИЦИМА	1033		
562	II. РАСХОДИ КАМАТА	1034	300	69
563 и 564	III. НЕГАТИВНЕ КУРСНЕ РАЗЛИКЕ И НЕГАТИВНИ ЕФЕКТИ ВАЛУТНЕ КЛАУЗУЛЕ	1035		
565 и 569	IV. ОСТАЛИ ФИНАНСИЈСКИ РАСХОДИ	1036		
	<b>Е. ДОБИТАК ИЗ ФИНАНСИРАЊА (1027 – 1032) ≤ 0</b>	1037		
	<b>Ж. ГУБИТАК ИЗ ФИНАНСИРАЊА (1032 – 1027) ≤ 0</b>	1038	100	69
683, 685 и 686	<b>З. ПРИХОДИ ОД УСКЛАЂИВАЊА ВРЕДНОСТИ ФИНАНСИЈСКЕ ИМОВИНЕ КОЈА СЕ ИСКАЗУЈЕ ПО ФЕР ВРЕДНОСТИ КРОЗ БИЛАНС УСПЕХА</b>	1039		4.792
583, 585 и 586	<b>И. РАСХОДИ ОД УСКЛАЂИВАЊА ВРЕДНОСТИ ФИНАНСИЈСКЕ ИМОВИНЕ КОЈА СЕ ИСКАЗУЈЕ ПО ФЕР ВРЕДНОСТИ КРОЗ БИЛАНС УСПЕХА</b>	1040	4.000	1.524
67	<b>Ј. ОСТАЛИ ПРИХОДИ</b>	1041	8.103	15.592
57	<b>К. ОСТАЛИ РАСХОДИ</b>	1042	4.000	459
	<b>Л. УКУПНИ ПРИХОДИ (1001+1027+1039+1041)</b>	1043	403.728	386.940
	<b>Љ. УКУПНИ РАСХОДИ (1013+1032+1040+1042)</b>	1044	403.278	386.730
	<b>М. ДОБИТАК ИЗ РЕДОВНОГ ПОСЛОВАЊА ПРЕ ОПОРЕЗИВАЊА (1043-1044) ≥ 0</b>	1045	450	210
	<b>Н. ГУБИТАК ИЗ РЕДОВНОГ ПОСЛОВАЊА ПРЕ ОПОРЕЗИВАЊА (1044-1043) ≥ 0</b>	1046		
69 - 59	<b>Њ. ПОЗИТИВАН НЕТО ЕФЕКАТ НА РЕЗУЛТАТ ПО ОСНОВУ ДОБИТКА ПОСЛОВАЊА КОЈЕ СЕ ОБУСТАВЉА, ПРОМЕНА РАЧУНОВОДСТВЕНИХ ПОЛИТИКА И ИСПРАВКИ ГРЕШАКА ИЗ РАНИЈИХ ПЕРИОДА</b>	1047		
59 - 69	<b>О. НЕГАТИВАН НЕТО ЕФЕКАТ НА РЕЗУЛТАТ ПО ОСНОВУ ГУБИТКА ПОСЛОВАЊА КОЈЕ СЕ ОБУСТАВЉА, ПРОМЕНА РАЧУНОВОДСТВЕНИХ ПОЛИТИКА И ИСПРАВКИ ГРЕШАКА ИЗ РАНИЈИХ ПЕРИОДА</b>	1048		
	<b>П. ДОБИТАК ПРЕ ОПОРЕЗИВАЊА (1045-1046+1047-1048) ≥ 0</b>	1049	450	210
	<b>Р. ГУБИТАК ПРЕ ОПОРЕЗИВАЊА (1046-1045+1048-1047) ≥ 0</b>	1050		
	<b>С. ПОРЕЗ НА ДОБИТАК</b>	1051		
721	I. ПОРЕСКИ РАСХОД ПЕРИОДА	1052		
722 дуг, салдо	II. ОДЛОЖЕНИ ПОРЕСКИ РАСХОДИ ПЕРИОДА	1052		
722 пот.салдо	III. ОДЛОЖЕНИ ПОРЕСКИ ПРИХОДИ ПЕРИОДА	1053		

723	<b>Т. ИСПЛАЋЕНА ЛИЧНА ПРИМАЊА ПОСЛОДАВЦА</b>	1054		
	<b>Ћ. НЕТО ДОБИТАК (1049-1050-1051-1052+1053-1054) ≥0</b>	1055		
	<b>Т. НЕТО ГУБИТАК (1050 – 1049 + 1051+ 1052 – 1053 + 1054) ≥0</b>	1056		
	I. НЕТО ДОБИТАК КОЈИ ПРИПАДА УЧЕШЋИМА БЕЗ ПРАВА КОНТРОЛЕ	1057		
	II. НЕТО ДОБИТАК КОЈИ ПРИПАДА МАТИЧНОМ ПРАВНОМ ЛИЦУ	1058		
	III. НЕТО ГУБИТАК КОЈИ ПРИПАДА УЧЕШЋИМА БЕЗ ПРАВА КОНТРОЛЕ	1059		
	IV. НЕТО ГУБИТАК КОЈИ ПРИПАДА МАТИЧНОМ ПРАВНОМ ЛИЦУ	1060		
	V. ЗАРАДА ПО АКЦИЈИ			
	1. Основна зарада по акцији	1061		
	2. Умањена (разводњена) зарада по акцији	1062		

	2021.	план 2022.	Процена 2022.	
Укупни приходи:	351.176	403.728	386.940	95,84
Укупни расходи:	349.612	403.278	386.730	95,90
Добитак:	1.564	450	210	

Прилог 1

**ИЗВЕШТАЈ О ТОКОВИМА ГОТОВИНЕ**  
у периоду од 01.01. до 31.12.2022. године

у 000 динара

ПОЗИЦИЈА	АОП	Износ	
		План 01.01.-31.12.2022.	Реализација (процена) 01.01.-31.12.2022.
		1	2
<b>А. ТОКОВИ ГОТОВИНЕ ИЗ ПОСЛОВНИХ АКТИВНОСТИ</b>			
<b>I. Приливи готовине из пословних активности (1 до 4)</b>	3001	406.625	389.558
1. Продаја и примљени аванси у земљи	3002	390.425	374.222
2. Продаја и примљени аванси у иностранству	3003		
3. Примљене камате из пословних активности	3004	200	
4. Остали приливи из редовног пословања	3005	16.000	15.336
<b>II. Одливи готовине из пословних активности (1 до 8)</b>	3006	400.946	384.307
1. Исплате добављачима и дати аванси у земљи	3007	127.246	101.307
2. Исплате добављачима и дати аванси у иностранству	3008		
3. Зараде, накнаде зарада и остали лични расходи	3009	250.200	260.694
4. Плаћене камате у земљи	3010	300	69
5. Плаћене камате у иностранству	3011		
6. Порез на добитак	3012		
7. Одливи по основу осталих јавних прихода	3013	23.200	22.237
8. Остали одливи из пословних активности	3014		
III. Нето прилив готовине из пословних активности (I-II)	3015	5.679	5.251
IV. Нето одлив готовине из пословних активности (II-I)	3016		
<b>Б. ТОКОВИ ГОТОВИНЕ ИЗ АКТИВНОСТИ ИНВЕСТИРАЊА</b>			

<b>I. Приливи готовине из активности инвестирања (1 до 5)</b>	3017		
1. Продаја акција и удела	3018		
2. Продаја нематеријалне имовине, некретнина, постројења, опреме и биолошких средстава	3019		
3. Остали финансијски пласмани	3020		
4. Примљене камате из активности инвестирања	3021		
5. Примљене дивиденде	3022		
<b>II. Одливи готовине из активности инвестирања (1 до 3)</b>	3023	6.500	5.841
1. Куповина акција и удела	3024		
2. Куповина нематеријалне имовине, некретнина, постројења, опреме и биолошких средстава	3025	6.500	5.841
3. Остали финансијски пласмани	3026		
III. Нето прилив готовине из активности инвестирања (I-II)	3027		
IV. Нето одлив готовине из активности инвестирања (II-I)	3028	6.500	5.841
<b>V. ТОКОВИ ГОТОВИНЕ ИЗ АКТИВНОСТИ ФИНАНСИРАЊА</b>			
<b>I. Приливи готовине из активности финансирања (1 до 7)</b>	3029		
1. Увећање основног капитала	3030		
2. Дугорочни кредити у земљи	3031		
3. Дугорочни кредити у иностранству	3032		
4. Краткорочни кредити у земљи	3033		
5. Краткорочни кредити у иностранству	3034		
6. Остале дугорочне обавезе	3035		
7. Остале краткорочне обавезе	3036		
<b>II. Одливи готовине из активности финансирања (1 до 8)</b>	3037	190	
1. Откуп сопствених акција и удела	3038		
2. Дугорочни кредити у земљи	3039		
3. Дугорочни кредити у иностранству	3040		
4. Краткорочни кредити у земљи	3041	190	
5. Краткорочни кредити у иностранству	3042		
6. Остале обавезе (одливи)	3043		
7. Финансијски лизинг	3044		
8. Исплаћене дивиденде	3045		
III. Нето прилив готовине из активности финансирања (I-II)	3046		
IV. Нето одлив готовине из активности финансирања (II-I)	3047	190	
<b>Г. СВЕГА ПРИЛИВ ГОТОВИНЕ (3001 + 3017 + 3029)</b>	3048	406.625	389.558
<b>Д. СВЕГА ОДЛИВ ГОТОВИНЕ (3006 + 3023 + 3037)</b>	3049	407.636	390.148
<b>Ђ. НЕТО ПРИЛИВ ГОТОВИНЕ (3048 – 3049) ≥ 0</b>	3050		
<b>Е. НЕТО ОДЛИВ ГОТОВИНЕ (3049 – 3048) ≥ 0</b>	3051	1.011	590
<b>Ж. ГОТОВИНА НА ПОЧЕТКУ ОБРАЧУНСКОГ ПЕРИОДА</b>	3052	16.011	40.662
<b>З. ПОЗИТИВНЕ КУРСНЕ РАЗЛИКЕ ПО ОСНОВУ ПРЕРАЧУНА ГОТОВИНЕ</b>	3053		
<b>И. НЕГАТИВНЕ КУРСНЕ РАЗЛИКЕ ПО ОСНОВУ ПРЕРАЧУНА ГОТОВИНЕ</b>	3054		
<b>Ј. ГОТОВИНА НА КРАЈУ ОБРАЧУНСКОГ ПЕРИОДА (3050 – 3051 + 3052 + 3053 – 3054)</b>	3055	15.000	21.000

На основу процене финансијских показатеља за 2022. годину можемо са великом сигурношћу тврдити да ће се план прихода остварити око 95,84%. У 2022. години од 01.07.2022.год.извршена је корекција цена изношења смећа за домаћинства у проценту од 15%.

План расхода на основу процене оствариће се са скоро истим процентом као и прихода.

На приходе и расходе у великој мери је утицала „увезена“ инфлација због сукоба у Украјини.

У исто време предузеће ће у 2023.години покушати да се ангажује на свим оним пословима који могу упослити капацитете и добити веће приходе и добит која се подразумева водећи рачуна да квалитет на свим пословима остане најмање на садашњем нивоу.

Напомињемо да КЈП „Наш дом“ обавља највећи број радних послова напољу током 24 часа, сваког дана у календарској години, па тако временски услови, годишња доба па и климатске промене битно утичу на обим и квалитет обављених послова. Одређени послови су сезонског карактера што утиче на динамички план прихода и расхода.

За 2023.годину смо све наведено узели у обзир и планове смо радили на нивоу средњих вредности наведених параметара, што у исто време значи да ако дође до екстремних поремећаја неопходно је радити на ребалансу прихода и расхода.

У сваком случају треба наставити са повећањем прихода у основној делатности односно прихода од пружања комуналних услуга.



## Циљеви јавног предузећа са кључним индикаторима остварења циљева

Циљ	Индикатор	Базна година	Вредност индикатора				Извор провере	Активност за достизање циља
			Базна година	2023 година	2024 година	2025 година		
Повећати бр.корисника	бр.корисника	2022	18.500	18.700	19.500	20.000	Евиденција СОН-а	Проширење зоне изношења смећа
Чишћење улица	м <sup>2</sup>	2022	45.000.000	46.000.000	47.000.000	50.000.000	Извештај надзора	Проширене и повећане учесталости
Повећати степен доступ.услуге на територији	%	2022	60	65	70	72	Број корисника	Набавка опреме и запошљавање радника
Повећање доступности услуге становништва	%	2022	70	75	80	85	Број корисника	Набавка опреме и запошљавање радника
Поновно коришћење отпада	%	2022	5%	8%	20%	20%	Евиденција о рециклажи	Изградња рециклажног постројења
Број становника/ комунално возило	бр.	2022	3.200	3.100	3.000	3.000	Интерна евиденција	Набавка специјалних возила
Повећати проценат наплате	%	2022	89	90	92	92	Евиденција СОН-а	Обезбедити наплату старих потраживања

## Пословни ризици и план управљања ризицима

Ризик	Вероватноћа ризика (1)		Утицај ризика (2)		Укупно (3)		Процењен финансијски ефекат у случају настанка ризика (у000 дин)	Планиране активности у случају појаве ризика
	Избор	Вероватноћа	Избор	Утицај	3=1*2	Ефекат ризика		
Накнада штете	3	Висока вероватноћа	1	Низак утицај	3	Умерен ризик	400.000	Планирана средства за ове намене

Напомена:

Колона „Вероватноћа ризика“ се попуњава по следећој шеми избором из падајућег менија:

Број 1 - Ниска вероватноћа

Број 2 - Умерена вероватноћа

Број 3 - Висока вероватноћа

Колона „Утицај ризика“ се попуњава по следећој шеми избором из падајућег менија:

Број 1 – Низак утицај

Број 2 – Умерен утицај

Број 3 – Висок утицај

Колона „Укупно“ се попуњава аутоматски

## 2.3. Анализа остварених индикатора пословања

### Прилог 4

Приказ планираних и реализованих индикатора пословања

		2020.година	2021.година	2022.година	2023.година
<b>Укупни капитал</b>	План	162.772	161.678	157.000	151.782
	Реализација	172.194	162.000	161.749	
	%	+0,2	+0,2	+3,02	-6,1
одступање реализације од плана		-0,2	-6	-0,2	
% одступање реализације у односу на реализацију претходне године					
<b>Укупна имовина</b>	План	124.093	124.093	123.793	91.165
	Реализација	109.445	120.140	91.114	
	%	-12	-3	-26,3	0%
одступање реализације од плана		-8	+10	-24,1	
% одступање реализације у односу на реализацију претходне године					
<b>Пословни приходи</b>	План	367.361	373.294	395.425	397.056
	Реализација	335.729	342.347	366.556	
	%	-9	-8	-7,3	+8,3
одступање реализације од плана		+8	+2	+7	
% одступање реализације у односу на реализацију претходне године					
<b>Пословни расходи</b>	План	370.840	377.773	394.978	480.874
	Реализација	344.485	344.254	384.678	
	%	-7	-9	-2,6	+25
одступање реализације од плана		+16	-0%	+11,7	
% одступање реализације у односу на реализацију претходне године					
<b>Пословни резултат</b>	План	-3.479	-4.479	447	500
	Реализација	-8.756	-1.907	-18.122	
	%	+152	-57	-17.675	-17.622
одступање реализације од плана		-173	-7		
% одступање реализације у односу на реализацију претходне године					
<b>Нето резултат</b>	План	546	546	450	500
	Реализација	4	616	210	
	%	-100	+13	-47	+238
одступање реализације од плана		-100	+15.300	-1372	
% одступање реализације у односу на реализацију претходне године					
<b>Број запослених на дан 31.12</b>	План	223	223	223	223
	Реализација	178	179	223	
	%	-20	-20	0%	0%
одступање реализације од плана		-9	+1		
% одступање реализације у односу на реализацију претходне године					

<b>Просечна нето зарада</b>	План	37.000	40.987	53.851	63.430
	Реализација	49.953	50.328	56.383	
% одступање реализације од плана % одступање реализације у односу на реализацију претходне године		+35	+23	+5	+12,5
		+40	+1	+12	
<b>Инвестиције</b>	План	53.000	43.000	33.700	39.200
	Реализација	35.000	29.786	30.899	
% одступање реализације од плана % одступање реализације у односу на реализацију претходне године		-34	-31	-8,3	+27
		-17	-15	+4	

: Напомена: У последњој колони код % одступање реализације у односу на реализацију претходне године, пореде се план за 2023. годину и реализација из 2022 године.

Просечна нето зарада = збир свих исплаћених нето зарада у години /12/број запослених

	2020. година реализација	2021. година реализација	2022. година Реализација (процена)	План 2023. година
ЕБИТДА	-16.691	9.953	12.747	-71.618
ROA	4,9	7,1	0,36	0,55
ROE	-	-	0,28	0,33
Оперативни новчани ток	23.077	12.769	5.690	10,560
Дуг/капитал	0,26	0,25	0,14	0,25
Ликвидност	, 6	2,39	2,73	2,41
%зарада у пословним приходима	50,68	56,88	76,24	55,15

ЕБИТДА → два начина израчунавања

	у 000 динара			
	Стање на дан 31.12.2020.	Стање на дан 31.12.2021.	Стање на дан 31.12.2022.	Стање на дан 31.12.2023.
Кредитно задужење без гаранције државе	-	-	-	
Кредитно задужење са гаранцијом државе	-	-	-	
Укупно кредитно задужење	-	-	-	

		у 000 динара			
		2020.година	2021.година	2022.година	План 2023.година
Субвенције	план	10.000	10.00	10.000	10.000
	пренето				
	реализовано	10.000	10.000	10.000	10.000
Остали приходи из буџета	план	28.840	144.040	162.704	173.368
	пренето				
	реализовано	127.105	144.040	162.704	
Укупно приходи из буџета	план	138.840	154.040	172.704	183.368
	пренето				
	реализовано	137.105	154.040	172.704	

**ЕБИТДА** (Earnings before Interest, Taxes, Depreciation and Amortization) представља добитак предузећа пре опорезивања који се добија када се одузму трошкови, а без искључивања трошкова камате и амортизације. Рачуна се тако што се добитак пре опорезивања коригује за расходе камата и амортизацију и подели са укупним приходима. Или пословни приходи минус пословни расходи и додају се трошкови камате и амортизације.

**ROA** (Return on Assets) – Стопа приноса средстава рачуна се тако што се (нето добит / укупна средства)\*100 или

**ROE** (Return on Equity) – Стопа приноса капитала рачуна се тако што се (нето добит / капитал)\*100

**ЕБИТДА**(Earnings before Interest, Taxes, Depreciation and Amortization) добија се када се од пословних прихода одузму пословни расходи и додају трошкови камат и амортизација (један од начина)

**Оперативни новчани ток** – новчани ток из пословних активности прилив готовине из пословних активности минус одлив готовине из пословне активности (извештај о новчаним токовима)или  $\frac{\text{пос.приходи} + \text{фин.приходи}}{\text{пос.расходи} + \text{фин.расходи}}$

**Дуг/капитал** представља однос укупног дуга (дугорочна резервисања и обавезе, одложене пореске обавезе и краткорочне обавезе), и капитала (укупна ставка из пасиве биланса стања) \*100

**Ликвидност** представља однос (обртна средства / краткорочне обавезе)\*100

Генерално можемо закључити, што се тиче кретања планираних и реализованих индикатора пословања да су сваке године релативно мала одступања. То је и нормално за овакву врсту пословања, а нарочито што су зараде и цене, под сталном контролом.

Укупан капитал, што се тиче плана, из године у годину се мења врло мало и приближно је на истом нивоу.

Слично је и са укупном имовином предузећа.

Пословни приходи су нешто нижи од плана али су већи у односу на претходне године, док су пословни расходи нижи од плана што указује на сталну штедњу и рационалност.

Пословни и нето резултати су из године у годину позитивни осим 2020.год., и ако од 2014.год. нису мењане цене до 01.07.2022.год.па ће кумулативна инфлација бити око 30%.

Број запослених се смањује у односу на план, обим активности се повећава и непрекидно недостаје један број радника као последица уредбе о ограничењу у запошљавању.

Просечна нето зарада је нижа од планиране, али је сваке године већа.

Инвестиције варирају а разлог је потреба предузећа и расположивост средстава које се могу пласирати у те намене.

Предузеће тренутно остварује (неекономске цене) релативно малу добит, тако да су одређени индикатори на ниском нивоу.

Дуг предузећа је мали, а кредитна задуженост је нула. Ликвидност је добра тако да предузеће своје обавезе испуњава у пуном износу и на време, што значи да је ликвидно и солвентно. У случају веће инфлације неминовно је повећање цена за раст инфлације.

Зараде су под контролом, ниже су до планираних али због услужне делатности проценат зарада у пословним приходима је велики.

Субвенције, у дугом временском периоду се смањују а за 2023. год. су планиране на истом нивоу као 2022. год. а разлог је нижа цена од цене коштања.

Приходи из буџета су већи јер су се повећале и површине које се чисте или уређују (Бања Ковиљача) на територији Града Лозница, као и цене од 01.07.2022. године.

На пословни резултат је утицала и пандемија короне вируса и то на веома негативан начин, јер неке службе нису радиле и неки приходи се нису остварили.

## 2.4. Разлози одступања у односу на планиране индикаторе

Главни разлог одступања од плана је „увезена“ инфлација која је настала због сукоба у Украјини и на коју ми нисмо имали утицаја.

## **2.5. Спроведене активности за унапређење пословања**

### **2.5.1. Повећање процента наплате потраживања**

Процент наплате зависи од многих фактора на које предузеће може делимично да утиче као што су количина и квалитет пружених услуга, цена услуга и сл. економска снага корисника услуга, законска заштита потраживања радне процедуре каматна политика као и култура плаћања својих обавеза. Из наведених разлога, проценат наплате комуналних услуга изношења смећа у Србији је у принципу низак а у већини комуналних предузећа нижи него код нас. Без обзира на ову чињеницу мора се и даље веома посвећено радити пре свега са СОН-ом (који врши обрачун, слање рачуна, наплату наших услуга али и утужење нередовних платиша на основу споразума који је потписан.

Од оснивања СОН-а која ради у саставу ЈП „Лозница-Развој“ проценат наплативости се побољшава у односу на период када је тај посао самостално обављало КЈП „Наш дом“. Међутим тренутно постигнути ниво наплате потраживања (пре свега од грађана) не може бити крајњи циљ. Морају се уложити додатни напори како би овај проценат раста до нивоа да се наплате сва потраживања и то у року а наравно да се спречи застаривање старих потраживања, а онда и наплате па макар и судским путем.

За постизавање ових циљева потребно је стално радити на следећем:

- Повећати ажурност података,
- Унапредити рад на терену код прикупљања података, као и сам пренос подата до СОН-а,
- Пратити дугове по висини, а нарочито по времену настанка у циљу спречавања застарелости и ненаплативости,
- Вршити прекид застаривања,
- Тачно и благовремено извештавање корисника о висини дуга, наплати, субвенцијама, отписима и тужбама,
- Увести камату за неплатише,
- Вршити едукацију корисника преко медија,
- Издејствовати већи заштиту потраживања,
- Скраћење рока тужбеног поступка и плаћања таксе по завршетку судског поступка,
- Утужити неплатише и спречити застаривање а обавезно оне који немају низ година уназад ни једну уплату за комуналне услуге.

### **2.5.2. Област прикупљања и депоновања комуналног отпада**

Имајући у виду да је основна делатност овог предузећа прикупљање, одвоз и депоновање комуналног отпада, логично је да се и проблеми који се у овом послу појављују, најдраматичније одражавају на укупан резултат пословања и у крајној линији приказују ово предузеће успешним или неуспешним.

Основни проблем у области управљања отпадом, не само у овом предузећу већ и у целој комуналној делатности је изостанак економских критеријума код одобравања и примене цена услуга изношења смећа. Низ година у назад цена за комуналне услуге, била је социјална категорија тако да је оснивач мора да даје предузећу субвенције и да води рачуна о развоју предузећа.

Увођење економске цене је циљ који се мора достићи, али не одједном, јер би то угрозило стандард корисника услуга, са једне стране, а вероватно оборило проценат наплате са друге стране и тим угрозило и ликвидност предузећа. Да би се овај проблем ублажио предузеће је принуђено, а радиће то и у будуће, да рационализује трошкове. То смо радили тако што мењамо технологију

изношења смећа (канте и велике контејнере међамо унифицираним малим контејнерима) и уводимо камионе већег капацитета који могу да празне унифициране контејнере али са смањеним бројем извршилаца. На тај начин се обарају трошкови по јединици изнетог смећа а тиме и цена коштања. Један број пластичних контејнера смо добили као субвенцију и исте ћемо разместити на најкритичније позиције.

### **2.5.3. Област рада зоо хигијенске службе**

Да би се рад ове службе подигао на виши ниво потребно је предузети низ мера и активности које су строго регулисане важећим законским прописима, а све у циљу смањења броја напуштених паса и смањења трошкова по основу држања или штета од истих. Најважније мере које су потребне предузети су :

- Масовни третман стерилизације власничких паса и на тај начин успостављања одговорног власништва,
- Масовни третман напуштених паса ( хватање и збрињавање ),
- Образовање и информисање власника паса,
- Интезиван рад на удомљавању паса,
- Набавка неопходне опреме, материјала и лекова,
- Контрола и санкционисање неодговорних власника паса,
- Побољшање сарадње предузећа са инспекцијама, грађанима, удружењима за заштиту животиња, медија и свима другима.

### **2.5.4. Пијаца**

Изградња све већег броја маркета чак и на периферији града довела је до проширења понуда намирница ( воћа и поврћа) које су се до тада углавном куповале на пијаци. Ови трговински ланци постали су због своје широке понуде и конкурентских цена главни снабдевачи грађана, а са друге стране они су омогућили својим купцима да узимају робу на одложено плаћање.

На тај начин је смањен обим трговине на пијацама као једином месту где се могу срести купац и произвођач. Пијаце су, нарочито зелена, задржале своју вредност само као атрактивне локације.

Нарачито је опао промет на сточним пијацама где се куповина обавља код самог произвођача. Имајући све ово у виду, оно што тренутно може да се уради је да се побољшају услови рада продавцима али и да се уведе ред и спречи нелегални промет пијачних производа као и промет робе ван пијачног простора.

### **2.5.5. Цене**

Цене комуналних услуга су ниже од потребних тако да локална самоуправа исте субвенционише са значајним финансијским средствима. Проблем се усложњава ако се зна да постоји значајна разлика код цена за грађане и привреду где у догледно време треба ићи у правцу изједначавања истих.

Платежна моћ корисника наших услуга није тренутно на нивоу да може да плати економску цену услуге тако да је предузеће приморано да са једне стране користи субвенције а са друге стране је објективно у опасности да успори свој развој и ослаби тржишну позицију. Предузеће ће у наредном периоду кроз низ мера покушати да обори цену коштања, пре свега уштедама и

повећањем продуктивности, тако да субвенције у наредном периоду буду све мање и мање. Исто тако предузеће кроз додатно ангажовање на споредним пословима покушава да обезбеди потребна средства за развој пре свега комуналних делатности. Повећањем запослености и стандарда грађана и овај проблем ће се поступно решавати.

Поред наведених смерница на којима треба истрајно радити постоје и друге које овде нису наведене, што не значи да се оне не анализирају, примењују и прати резултат примене а све у правцу унапређења рада и пословања предузећа.

Крајње решење је и подизање цена комуналних услуга бар за раст инфлације. Напомињемо да цене комуналних услуга нису мењане од 2014. године, све до 01.07.2022.године.

## **2.6. СПРОВЕДЕНЕ АКТИВНОСТИ У ОБЛАСТИ КОРПОРАТИВНОГ УПРАВЉАЊА**

Корпоративно управљање је скуп механизма кроз које фирма функционише када је својина одвојена од управљања. Уобичајено схваћени проблеми корпоративног управљања не јављају се у сваком типу фирме, већ само тамо где постоји већи број власника и одвојеност својине од управљања. Власник КЈП „НАШ ДОМ“ је држава, а прво питање је како обезбедити да професионални менаџмент у предузећу на челу са директором ради у интересу власника (државе, локалне самоуправе и њихових грађана), а не у сопственом.

Власници могу доћи у ситуацију да нису у стању, немају довољно информација или да немају довољно интереса да ваљано надзиру рад директора ( менаџмента).

Могуће решење поменутог проблема обично се тражи кроз различите механизме који га могу ублажити, а то су:

-Ослонац на тежњу директора (менаџмента) да стекне и очува сопствену репутацију,

-Усклађивање интереса менаџмента ( синдиката и радника) са интересима власника,

-Контрола над менаџментом, постављењем и давањем овлашћења надзорном одбору као представнику власника који би требало да доноси стратешке одлуке и контролише менаџмент,

-Јасно дефинисање права и дужности директора ( менаџмента) према власнику као и евентуалних санкција ако их прекрши и др.

У том смислу КЈП „Наш дом“ ће у 2023. години, а уз пуну сарадњу са Надзорним одбором, Градским већем, Гредоначелником и Скупштином Града Лознице истим подносити у свако време (обично квартално) све извештаје, нарочито финансијске у циљу заштите интереса оснивача, корисника услуга и самог предузећа. Надзорни одбор чине три члана, од кога су два представници оснивача (власника) а један је представник запослених (предузећа). Директор се бира на конкурс а права и обавезе су му дефинисане законским прописима. У суштини корпоративно управљање треба да обезбеди једнак третман свим акционарима који се налазе у истој класи. Менаџмент на чијем челу је директор, ће учинити све што је у њиховој моћи да корпоративно управљање унапреди.



### 3. ЦИЉЕВИ И ПЛАНИРАНЕ АКТИВНОСТИ ЗА 2023. ГОДИНУ

#### 3.1. Планирани физички обим активности за 2023. годину

##### Анализа пословног окружења

Скупштина општине Лозница је 1965. год. донела решење о оснивању СП “Наш дом”. Развијајући се, предузеће се регистровало за обављање читавог низа различитих делатности од којих су комуналне делатности преовлађујуће.

По свом облику КЈП “Наш дом” – Лозница спада у предузећа мале величине са материјалним ограничењима која се тичу пре свега могућности и укупних услова пласмана услуга које производи. Из тога је изведено питање средстава неопходних за одржавање и проширење производних капацитета овог предузећа, имајући у виду да оно и даље у највећој мери дели судбину неаккумулативне и непродуктивне комуналне делатности.

У светлу привредног амбијента у којем је КЈП „Наш дом“ радило свих ових година, евидентно је да је предузеће повећавало обим пружених услуга и ширило њен асортиман. Повећање обима директно је утицало и на раст прихода из године у годину иако због неекономских цена исти су расли нешто спорије од раста физичког обима.

Може се рећи да је низ година уназад социјална политика вођена и преко цена комуналних услуга. Цене су практично покривале само цену коштања а ако ни то нису могле, оснивач је разлику покривао текућим субвенцијама. На тај начин скоро сва комунална предузећа су планирала свој рад на нивоу просте репродукције а оснивач је имао законску могућност да се стара о развоју предузећа. Да би побољшало свој положај а пре свега ликвидност, предузеће је ширило своју делатност и на неке друге делатности које нису комуналне. Добит из тих делатности кориштена је за улагања у опрему и то сопственим средствима.

КЈП „Наш дом“ послује у привредној грани коју карактеришу споре промене у техници и нарочито технологији пружања услуга. И поред тога предузеће је, низ година уназад, настојало да у домену својих реалних могућности прати техничко-технолошке промене. Техника се плански осавремењава а променили смо и технологију изношења смећа из градског подручја а сад то исто примењујемо и на територију где ширимо зону обавезног изношења смећа у правцу повећања брзине а обарања цене коштања по јединици производа. Ниже цене утицаће на побољшање тржишне позиције, раст наплате, повећање ликвидности и солвентности. Нова техника са већим капацитетом и брзином рада утицаће на раст продуктивности рада, смањиће потребу за запошљавањем а омогући ће да се остварени доходак подели на старозапослене раднике кроз повећање њихових зарада а новозапослени радници могу обављати неке друге послове на широј територији или у новој делатности.

##### **Процена ресурса**

Комуналну делатност, као и друге некомуналне делатности предузеће обавља у објектима и са опремом која има веома велику вредност. Наиме, грађевински објекти са којима располаже предузеће су изграђени у последњих 20 год. и налазе се на атрактивним локацијама што им додатно увећава вредност.

Најважнији објекти са којима располажемо:

- пословна зграда.....	1.067,58 м <sup>2</sup>
- објекти беле пијаце.....	614,10 м <sup>2</sup>
- зграда на сточној пијаци.....	367,50 м <sup>2</sup>
- магацин у Клупцима.....	84,00 м <sup>2</sup>
- зграде на гробљу.....	603,87 м <sup>2</sup>

- зидане гараже и зграде.....	519,00 м <sup>2</sup>
- зграде, гвожђаре и управна зграда бивше “Лозница-промет”.....	2.000,00 м <sup>2</sup>
- платои на зеленој пијаци у Лозници, робној пијаци у Клупцима и кругу управне зграде и др. ....	76.772,00 м <sup>2</sup>

Услуге обављамо следећим возним парком чија вредност сачињава, највећим делом, вредност целокупне опреме:

#### Теретна возила:

-кипер.....	4 ком.
- кеди.....	4 ком.
-поли.....	3 ком.
-рено трафик.....	1 ком.
-мерцедес сандучар.....	1 ком.
-пежо боксер.....	1 ком.
-фолксваген фургон.....	1 ком.
-камион путарац.....	2 ком.

#### Возила специјалне намене:

-фекална цистерна.....	1 ком.
-цистерна.....	2 ком.
-смећар.....	11 ком.
-подизач.....	2 ком.
-мерцедес економик (смећар).....	1 ком.
-чистилица мерцедес (смећар).....	1 ком.
-камион са корпом.....	1 ком.

#### Погребна возила:

-лада нива.....	1 ком.
-рено трафик.....	1 ком.

#### Радне машине:

-УЛТ.....	2 ком.
-трактор са приколицом.....	2 ком.
-булдожер.....	2 ком.
-багер.....	1 ком.

#### Путничка возила:

-шкода октавија.....	1 ком.
-рено кангу.....	1 ком.
-голф.....	1 ком.

#### Остало-чистилица Џонсон.....

-ауто-чистилица.....	2 ком.
----------------------	--------

Просечна старост возила је преко 20 година.

У предузећу је запослено 178 радника, на неодређено време 161 и одређено 17 радника укључујући и раднике који су на замени оних који су на боловању преко 30 дана. Квалификациона структура запослених није адекватна најновијим тржишним захтевима и тренутно представља

ограничавајући фактор. Примена нових технологија и увођење савременије технике захтеваће већи степен образовања.

Предузеће поседује и умрежену компјутерску опрему, видео надзор, као и ГПС праћење возила.

Тренутно КЈП „Наш дом” врши комуналне послове на територији Града Лозница, а неке послове обавља и на територији суседних општина.

### **3.2. Циљеви КЈП „Наш дом“ Лозница са кључним активностима за њихово достизање**

Најважнији циљ КЈП „Наш дом“ Лозница у 2023. год. ће бити пружање комуналних услуга свим корисницима, континуирано, у довољној количини и у квалитету који се захтева по важећим стандардима.

У исто време циљ је да наше услуге ширимо, како на подручја која још нису обухваћена (ширење зоне обавезног изношења смећа) тако да повећамо број услуга и њихов квалитет (тамо где је то технички могуће).

Ништа мање важан циљ је непрекидан рад на повећању процента наплате услуга које пружамо нашим корисницима, пре свега у сарадњи са СОН-ом.

Без обзира на ограничења са којим се сусрећемо у раду (недостатак радне снаге, структура запослених, старосна структура, ниске зараде и сл.) уложићемо максималне напоре да се све планиране активности спроводе несметано и да у што краћем року достигнемо зацртани циљ.

### **3.3. Активности које треба спровести да би се остварили циљеви у области прикупљања и одвожења смећа су следеће:**

- ширење зоне обавезног изношења смећа (где је то технички могуће)
- санација депоније и чишћење дивљих депонија
- припрема за проширење гробља у Лозници и Бањи Ковиљачи
- побољшање услова пијачне продаје
- повећање процента наплате
- откривање и регистровање нових корисника
- откривање и регистровање нелегалних корисника
- повећање обима и квалитета услуга
- повећање броја услуга
- едукација потрошача
- едукација запослених
- измештање техничког сектора из градске зон
- подршка изградњи регионалне депоније

### **3.4. Анализа тржишта**

КЈП „Наш дом“ Лозница нема конкуренцију на територији Града Лознице, што нам даје, с једне стране, стратешку предност али обзиром да су велики број параметара под контролом та тржишна предност се губи. У условима конкуренције многи облици контроле и ограничења морају нестати да би тржишна утакмица била равноправна.

### **3.5. Ризици у пословању и план управљања**

Према Акту о процени ризика и заштити лица, имовине и пословања највећу опасност представља опасност од елементарних непогода, пожара и других несрећа.

Затим, ту је правно-економски ризик, односно пре свега правне опасности од изгубљених судских спорова по више основа (накнаде штета) који се воде, а који могу да наруше пословање предузећа.

Обзиром да предузеће није кредитно задужено ни по једном основу, потенцијални ризик по том основу не постоји.

У оквиру финансијског ризика треба истаћи недовољну заштиту наших потраживања и немогућности наплате истих у целости или на време због брзог законског застаревања.

Предузеће је својим дугорочним и средњерочним Програмима пословања предвидело изједначавање цена за домаћинства и привреду али на начин да укупни приходи остану исти.

Најновија догађања су показала да могу постојати и ризици од разних вирусних обољења која могу директно утицати на радну способност предузећа на начин што би велики број евентуално заражених радника морало бити „одстрањено“ из радног процеса.

### 3.6. Планирани индикатори за 2023 год.

Физички обим пружених услуга у 2023.год.

Р.бр.	Назив производа/услуге	Јединица мере	01.01.- 31.03.2023.	01.04.- 03.06.2023.	01.07.- 30.09.2023.	01.10.- 31.12.2023.	План 01.01.- 31.12.2023. (4+5+6+7)
1	2	3	4	5	6	7	8
1.	Чишћење улица	м <sup>2</sup>	12.000.000	11.000.000	12.000.000	10.000.000	45.000.000
2.	Прање улица	м <sup>2</sup>		2.000.000	2.000.000	500.000	4.500.000
3.	Зеленило	м <sup>2</sup>					
4.	Изношење смећа						
	- домаћинства	број	18.500	18.500	18.500	18.500	18.500
	- правна лица	број	400	400	400	400	400
	- предузетници	број	1.300	1.300	1.300	1.300	1.300
5.	Број сахрана		110	70	80	90	350
6.	Бр. ветерин. Збринутих паса луталица	ком.	70	100	100	70	340
7.	Чишћење септичких јама	м <sup>3</sup>	1.200	1.000	800	1.200	4.200

### 3.7. Активности које јавно предузеће планира да спроведе у циљу унапређења корпоративног управљања

Предузеће планира, као што је наведено у одељку 2.6. да настави са редовним одржавањима седница Надзорног одбора, као и колегијумима. Поред тога планира се усавршавање чланова Надзорног одбора и менаџмента предузећа. Прављење одговарајућих извештаја и достављање органима оснивача се подразумевају.

#### План производње (пружање услуга)

У широкој лепези послова којима се ово предузеће бави, свакако најзначајније место заузимају комуналне услуге којима се задовољавају како индивидуалне комуналне потребе наших суграђана и правних субјеката, тако и у најширем смислу потребе које се могу назвати општим и заједничким. То су пре свих услуге изношења и депоновања отпадака, чишћење и прање града, одржавање изградња зелених и парковских површина, погребне услуге, организовање и рад пијачних послова, услуге хватања паса луталица, услуге народне кухиње а сматрамо да смо

спремни и за пружање других услуга којима се задовољавају неке заједничке потребе а може да се оствари добит.

У 2023. год. планирамо да се у области задовољења индивидуалних и заједничких комуналних потреба наших корисника, изврше послови у количинама који су приказани у предходној табели.

#### **4. ПЛАНИРАНИ ИЗВОРИ ПРИХОДА И ПОЗИЦИЈЕ РАСХОДА ПО НАМЕНАМА**

##### **Начин финансирања**

Доношењем новог Закона о јавним предузећима (Сл.гл.РС бр.15/2016 чл.58) другачије је уређен правни положај јавних предузећа и других облика организовања који обављају делатност од општег интереса а нарочито оснивање, пословање, управљање, располагање основним и другим питањима од значаја за њихов положај.

Јавно предузеће оснива се и послује ради:

- 1) обезбеђивања трајног обављања делатности од општег интереса и редовног задовољавања потреба корисника производа и услуга;
- 2) развоја и унапређења обављања делатности од општег интереса;
- 3) обезбеђивања техничко-технолошког и економског јединства система и усклађености његовог развоја;
- 4) стицања добити;
- 5) остваривања другог законом утврђеног интереса;

Јавно предузеће дужно је (чл.58) да део остварене добити уплати у буџет јединици локалне самоуправе, по завршном рачуну из предходне године.

Новим законом уводи се рад са добити и ако бар за сада цене комуналних услуга су на нивоу контроле и ако се оне буду држале испод економског нивоа проширену репродукцију мора финансирати оснивач. Међутим први циљ је оспособити предузеће за рад са финансијским резултатом који омогућује рад без текућих субвенција које су до сада покривале део цене која је била нижа од економски потребне, јер је оснивач ценио да корисници наших услуга тренутно немају финансијску снагу да у целости покрију све ове расходе. Повећањем запослености и стандарда наших грађана овај проблем ће се врло брзо решити.

##### **Финансијски план**

За потпунију оцену положаја предузећа и оцену његовог бонитета свакако у најкраћим цртама треба презентовати одређене показатеље исказане у билансу стања. Ови подаци су пре свега корисни за поједине субјекте који редовно прате промене на вредности имовине предузећа, као и стање залиха, обавеза и потраживања, односно њихов правац кретања.

## 4.1. БИЛАНС СТАЊА на дан 31.12.2023. године

у 000 динара

Група рачуна, рачун	ПОЗИЦИЈА	АОП	Износ			
			План 31.03.2023.	План 30.06.2023.	План 30.09.2023.	План 31.12.2023.
	<b>АКТИВА</b>					
00	<b>А. УПИСАНИ А НЕУПЛАЋЕНИ КАПИТАЛ</b>	0001				
	<b>Б.СТАЛНА ИМОВИНА</b> (0003+0009+0017+0018+0028)	0002	127.047	129.347	132.047	133.965
01	<b>I. НЕМАТЕРИЈАЛНА ИМОВИНА</b> (0004+0005+0006+0007+0008)	0003				
010	1. Улагања у развој	0004				
011, 012 и 014	2. Концесије, патенти, лиценце, робне и услугне марке, софтвер и остала права	0005				
013	3. Гудвил	0006				
015 и 016	4. Нематеријална имовина узета у лизинг и нематеријална имовина у припреми	0007				
017	5. Аванси за нематеријалну имовину	0008				
02	<b>II. НЕКРЕТНИНЕ, ПОСТРОЈЕЊА И ОПРЕМА</b> (0010+0011 + 0012 + 0013 + 0014 + 0015 + 0016 )	0009	126.867	129.167	131.867	133.785
020, 021 и 022	1. Земљиште и грађевински објекти	0010	63.820	63.820	64.820	65.799
023	2. Постројења и опрема	0011	53.000	55.300	57.000	57.939
024	3. Инвестиционе некретнине	0012	10.047	10.047	10.047	10.047
025 и 027	4. Некретнине, постројења и опрема узети у лизинг и некретнине постројења и опрема у припреми	0013				
026 и 028	5. Остале некретнине, постројења и улагања на туђим некретнинама, постројењима и опреми	0014				
029 (део)	6. Аванси за некретнине, постројења и опрему у земљи	0015				
029 (део)	7. Аванси за некретнине, постројења и опрему у иностранству	0016				
03	<b>III. БИОЛОШКА СРЕДСТВА</b>	0017				
04 и 05	<b>IV. ДУГОРОЧНИ ФИНАНСИЈСКИ ПЛАСМАНИ</b> (0019+0020+0021+0022+0023+0024+0025+002 6+0027)	0018	180	180	180	180
040(део),04 1(део) и 042(део)	1. Учешћа у капиталу правних лица (осим учешћа у капиталу која се вреднују методом учешћа)	0019				
040(део),04 1(део) и 042(део)	2. Учешћа у капиталу придружених правних лица и заједничким подухватима	0020				
043, 050(део) и 051 (део)	3. Дугорочни пласмани матичним, зависним и осталим правним лицима и дугорочна потраживања од тих лица у земљи	0021				
043, 050(део) и 051 (део)	4. Дугорочни пласмани матичним, зависним и осталим правним лицима и дугорочна потраживања од тих лица у иностранству	0022				

045( део) и 053 (део)	5. Дугорочни пласмани (дати кредити и зајмови) у земљи	0023				
045( део) и 053 (део)	6. Дугорочни пласмани (дати кредити и зајмови) у иностранству	0024				
046	7.Дугорочна финансијска улагања (хартије од вредности које се вреднују по амортизованој вредности)	0025				
047	8. Откупљене сопствене акције и откупљени сопствени удели	0026				
048,052,05 4,055 и 056	Остали дугорочни финансијски пласмани и остала дугорочна потраживања	0027	180	180	180	180
28 (део) осим 288	УДУГОРОЧНА АКТИВНА ВРЕМЕНСКА РАЗГРАНИЧЕЊА	0028				
<b>288</b>	<b>В. ОДЛОЖЕНА ПОРЕСКА СРЕДСТВА</b>	0029	1.500	1.700	1.700	2.000
	<b>Г. ОБРТНА ИМОВИНА (0031+0037+0038+0044+0048+0057+0058)</b>	0030	80.535	82.385	80.955	85.277
Класа 1 осим групе рачуна 14	I. ЗАЛИХЕ (0032+0033+0034+0035+0036)	0031	6.450	7.600	8.260	9.647
10	1. Материјал, резервни делови, алат и ситан инвентар	0032	5.850	6.800	7.360	8.647
11 и 12	2. Недовршена производња и готови производи	0033				
13	3. Роба	0034	600	800	900	1.000
150,152 и 154	4. Плаћени аванси за залихе и услуге у земљи	0035				
151,153 и 155	4. Плаћени аванси за залихе и услуге у земљи	0036				
14	II. СТАЛНА ИМОВИНА КОЈА СЕ ДРЖИ ЗА ПРОДАЈУ И ПРЕСТАНАК ПОСЛОВАЊА	0037				
20	III. ПОТРАЖИВАЊА ПО ОСНОВУ ПРОДАЈЕ (0039+0040+0041+0042+0043)	0038	61.685	57.185	51.865	52.500
204	1. Потражња од купаца у земљи	0039	61.685	57.185	51.865	52.500
205	2. Потражња од купаца у иностранству	0040				
200 и 202	3. Потражња од матичног, зависних и осталих повезаних лица у земљи	0041				
201 и 203	4. Потражња од матичног, зависних и осталих повезаних лица у иностранству	0042				
206	5. Остала потраживања по основу продаје	0043				
21,22 и 27	IV. ОСТАЛА КРАТКОРОЧНА ПОТРАЖИВАЊА (0045+0046+0047)	0044	1.900	2.100	2.330	2.630
21,22 осим 223 и 224, и 27	1.Остала потраживања	0045	100	100	130	130
223	2.Потраживања за више плаћен порез на добитак	0046				
224	3. Потраживања по основу преплаћених осталих пореза и доприноса	0047	1.800	2.000	2.200	2.500
23	V. КРАТКОРОЧНИ ФИНАНСИЈСКИ ПЛАСМАНИ (0049+0050+0051+0052+0053+0054+0055+00 56)	0048				
230	1. Краткорочни кредити и пласмани – матично и зависна правна лица	0049				
231	2. Краткорочни кредити и пласмани – остала повезана правна лица	0050				
232, 234(део)	3. Краткорочни кредити, зајмови и пласмани у земљи	0051				
233,234(де о)	4. Краткорочни кредити, зајмови и пласмани у иностранству	0052				

235	5. Хартије од вредности које се вреднују по амортизованој вредности	0053				
236 (део)	6. Финансијска средства која се вреднују по фер вредности кроз Биланс успеха	0054				
237	7. Откупљене сопствене акције и откупљени сопствени удели	0055				
236 (део), 238 и 239	8. Остали краткорочни финансијски пласмани	0056				
24	VI. ГОТОВИНА ГОТОВИНСКИ ЕКВИВАЛЕНТИ	0057	10.000	15.000	18.000	20.000
28 (део), осим 288	VII. КРАТКОРОЧНА АКТИВНА ВРЕМЕНСКА РАЗГРАНИЧЕЊА	0058	500	500	500	500
	<b>Д. УКУПНА АКТИВА = ПОСЛОВНА ИМОВИНА (0001 + 0002 + 0029 + 0030)</b>	0059	209.082	213.432	214.702	221.242
88	<b>Ђ. ВАНБИЛАНСНА АКТИВА</b>	0060				
	<b>ПАСИВА</b>					
	<b>А. КАПИТАЛ (0402+0403+0404+0405+0406+0407+0408+0411+0412) ≥ 0</b>	0401	194.582	194.582	194.582	194.582
30, осим 306	I. ОСНОВНИ КАПИТАЛ	0402	151.782	151.782	151.782	151.782
31	II. УПИСАНИ А НЕУПЛАЋЕНИ КАПИТАЛ	0403				
306	III. ЕМИСИОНА ПРЕМИЈА	0404				
32	IV. РЕЗЕРВЕ	0405				
330 и потражни салдо рачуна 331, 332, 333,334, 335, 336 и 337	V. ПОЗИТИВНЕ РЕВАЛОРИЗАЦИОНЕ РЕЗЕРВЕ И НЕРЕАЛИЗОВАНИ ДОБИЦИ ПО ОСНОВУ ФИНАНСИЈСКИХ СРЕДСТАВА И ДРУГИХ КОМПОНЕНТИ ОСТАЛОГ СВЕОБУХВАТНОГ РЕЗУЛТАТА	0406				
дуговни салдо рачуна 331, 332, 333, 334, 335, 336 и 337	VI. НЕРЕАЛИЗОВАНИ ГУБИЦИ ПО ОСНОВУ ФИНАНСИЈСКИХ СРЕДСТАВА И ДРУГИХ КОМПОНЕНТИ ОСТАЛОГ СВЕОБУХВАТНОГ РЕЗУЛТАТА	0407				
34	VII. НЕРАСПОРЕЂЕНИ ДОБИТАК (0409+0410)	0408				
340	1. Нераспоређени добитак ранијих година	0409				
341	2. Нераспоређени добитак текуће године	0410				
	VIII. УЧЕШЋЕ БЕЗ ПРАВА КОНТРОЛЕ	0411				
35	IX. ГУБИТАК (0413 + 0414)	0412				
350	1. Губитак ранијих година	0413				
351	2. Губитак текуће године	0414				
	<b>Б. ДУГОРОЧНА РЕЗЕРВИСАЊА И ДУГОРОЧНЕ ОБАВЕЗЕ (0416 + 0420+0428)</b>	0415				
40	I. ДУГОРОЧНА РЕЗЕРВИСАЊА (0417 + 0418 + 0419)	0416				
404	1. Резервисања за накнаде и друге бенефиције запослених	0417				
400	2. Резервисања за трошкове у гарантном року	0418				
4040 осим 400 и 404	3. Остала дугорочна резервисања	0419				



41	II. ДУГОРОЧНЕ ОБАВЕЗЕ (0421+0422+0423+0424+0425+0426+0427)	0420				
410	1. Обавезе које се могу конвертовати у капитал	0421				
411(део) и 412 (део)	2. Дугорочни кредити и остале дугорочне обавезе према матичном, зависним и осталим повезаним лицима у земљи	0422				
411(део) и 412 (део)	3. Дугорочни кредити и остале дугорочне обавезе према матичном, зависним и осталим повезаним лицима у иностранству	0423				
414 и 416 (део)	4. Дугорочни кредити, зајмови и обавезе по основу лизинга у земљи	0424				
415 и 416 (део)	5. Дугорочни кредити, зајмови и обавезе по основу лизинга у иностранству	0425				
413	7. Обавезе по емитованим хартијама од вредности	0426				
419	8. Остале дугорочне обавезе	0427				
49 (део), осим 498 и 495 (део)	III ДУГОРОЧНА ПАСИВНА ВРЕМЕНСКА РАЗГРАНИЧЕЊА	0428				
498	<b>V. ОДЛОЖЕНЕ ПОРЕСКЕ ОБАВЕЗЕ</b>	0429				
495 (део)	<b>Г. ДУГОРОЧНИ ОДЛОЖЕНИ ПРИХОДИ И ПРИМЉЕНЕ ДОНАЦИЈЕ</b>	0430				
	<b>Д. КРАТКОРОЧНА РЕЗЕРВИСАЊА И КРАТКОРОЧНЕ ОБАВЕЗЕ (0432+0433+0441+0442+0449+0453+0454</b>	0431	14.500	18.850	20.120	26.350
467	I КРАТКОРОЧНА РЕЗЕРВИСАЊА	0432				
42, осим 427	II КРАТКОРОЧНЕ ФИНАНСИЈСКЕ ОБАВЕЗЕ (0434+0435+0436+0437+0438+0,439+0440)	0433				
420 (део) и 421 (део)	1. Обавезе по основу кредита према матичном, зависним и осталим повезаним лицима у зтемљи	0434				
420 (део) и 421 (део)	2. . Обавезе по основу кредита према матичном, зависним и осталим повезаним лицима у иностранству	0435				
422 (део), 424 (део), 425 (део), 429 (део),	3. Обавезе по основу кредита и зајмова од лица која нису домаће банке	0436				
422 (део), 424 (део), 425 (део), 429 (део),	Обавезе по основу кредита и домаћих банака	0437				
423, 424 (део), 425 (део), 429 (део),	5. Кредити, зајмови и обавезе из иностранства	0438				
426	6. Обавезе по краткорочним хартијама од вредности	0439				
428	7. Обавезе по основу финансијских деривата	0440				
430	III. ПРИМЉЕНИ АВАНСИ, ДЕПОЗИТИ И КАУЦИЈЕ	0441				
43 осим 430	IV. ОБАВЕЗЕ ИЗ ПОСЛОВАЊА (0443+0444+0445+0446+0447+0448)	0442	6.200	6.350	5.120	7.660
431 и 433	1. Обавезе према добављачима– матична и зависна правна лица и остала повезана лица у земљи	0443				
432 и 434	2. Обавезе према добављачима – матична и зависна правна лица и остала повезана лица у	0444				

	иностранству					
435	3. Обавезе према добављачима у земљи	0445	6.200	6.350	5.120	7.660
436	4. Обавезе према добављачима у иностранству	0446				
439 (део)	5. Обавезе по меницама	0447				
439 (део)	7. Остале обавезе из пословања	0448				
44, 45, 46, осим 467, 47 и 48	V. ОСТАЛЕ КРАТКОРОЧНЕ ОБАВЕЗЕ (0450+0451+0452)	0449	8.300	12.500	15.000	19.000
44, 45 и 46, осим 467	1. Остале краткорочне обавезе	0450	8.000	12.000	14.000	18.000
47, 48 осим 481	2. Обавезе по основу пореза на додатну вредност и осталих јавних прихода	0451	300	500	1.000	1.000
481	3. Обавезе по основу пореза на добитак	0452				
427	VI. ОБАВЕЗЕ ПО ОСНОВУ СРЕДСТАВА НАМЕЊЕНИХ ПРОДАЈИ И СРЕДСТАВА ПОСЛОВАЊА КОЈЕ ЈЕ ОБУСТАВЉЕНО	0453				
49 (део) осим 498	VII. КРАТКОРОЧНА ПАСИВНА ВРЕМЕНСКА РАЗГРАНИЧЕЊА	0454				
	<b>Ђ. ГУБИТАК ИЗНАД ВИСИНЕ КАПИТАЛА (0415+0429+0430+0431-0059) ≥ 0 = 0407+0412-0402-0403-0404-0405-0406-0408-0411) ≥ 0</b>	0455				
	<b>Е. УКУПНА ПАСИВА (0401+0415+0429+0430+0431-0455)</b>	0456	209.082	213.432	214.702	221.242
89	<b>Е. ВАНБИЛАНСНА ПАСИВА</b>	0457				

Прилог 5а

**БИЛАНС УСПЕХА за период 01.01 - 31.12.2023.**

у 000 динарима

Група рачуна, рачун	ПОЗИЦИЈА	АОП	Износ			
			План 01.01-31.03.2023.	План 01.01-30.06.2023.	План 01.01-30.09.2023.	План 01.01-31.12.2023.
1	2	3	4	5		
60 до 65, осим 62 и 63	<b>А. ПОСЛОВНИ ПРИХОДИ (1002 + 1005+1008+1009-1010+1011+1012)</b>	1001	91.138	214.477	328.417	431.256
60	I. ПРИХОДИ ОД ПРОДАЈЕ РОБЕ (1003 + 1004)	1002	3.000	6.000	9.000	12.701
600, 602 И 604	1. Приходи од продаје робе на домаћем тржишту	1003	3.000	6.000	9.000	12.701
601, 603 И 605	2. Приходи од продаје робе на иностраном тржишту	1004				
61	II. ПРИХОДИ ОД ПРОДАЈЕ ПРОИЗВОДА И УСЛУГА (1006+0007)	1005	86.088	202.177	308.267	404.355
610, 612 и 614	1. Приходи од продаје производа и услуга на домаћем тржишту	1006	86.088	202.177	308.267	404.355
611, 613 и 615	2. Приходи од продаје производа и услуга на иностраном тржишту	1007				
62	III. ПРИХОДИ ОД АКТИВИРАЊА УЧИНАКА И РОБЕ	1008				

630	IV. ПОВЕЋАЊЕ ВРЕДНОСТИ ЗАЛИХА НЕДОВРШЕНИХ И ГОТОВИХ ПРОИЗВОДА	1009				
631	V. СМАЊЕЊЕ ВРЕДНОСТИ ЗАЛИХА НЕДОВРШЕНИХ ГОТОВИХ ПРОИЗВОДА	1010				
64 и 65	VI. ОСТАЛИ ПОСЛОВНИ ПРИХОДИ	1011	2.050	6.300	11.150	14.200
68, осим 683, 685 и 686	VII ПРИХОДИ ОД УСКЛАЂИВАЊА ВРЕДНОСТИ ИМОВИНЕ (ОСИМ ФИНАНСИЈСКЕ)	1012				
	<b>Б. ПОСЛОВНИ РАСХОДИ (1014+1015+1016+1020+1021+1022+1023+1024)</b>	1013	113.198	237.753	363.376	480.874
50	I. НАБАВНА ВРЕДНОСТ ПРОДАТЕ РОБЕ	1014	2.530	5.073	7.610	10.146
51	II. ТРОШКОВИ МАТЕРИЈАЛА, ГОРИВА И ЕНЕРГИЈЕ	1015	15.678	31.360	49.035	62.714
52	III. ТРОШКОВИ ЗАРАДА, НАКНАДА ЗАРАДА И ОСТАЛИ ЛИЧНИ РАСХОДИ (1017+1018+1019)	1016	82.990	167.320	255.731	340.014
520	1. Трошкови зарада и накнада зарада	1017	54.743	109.487	164.230	218.973
521	2. Трошкови пореза и доприноса на зараде и накнаде зарада	1018	8.841	17.682	26.523	35.365
52 осим 520 и 521	3. Остали лични расходи и накнаде	1019	19.406	40.151	64.978	85.676
540	IV. ТРОШКОВИ АМОРТИЗАЦИЈЕ	1020	3.000	6.000	9.000	12.000
58, осим 583, 585 и 586	V. РАСХОДИ ОД УСКЛАЂИВАЊА ВРЕДНОСТИ ИМОВИНЕ (ОСИМ ФИНАНСИЈСКЕ)	1021				
53	VI. ТРОШКОВИ ПРОИЗВОДНИХ УСЛУГА	1022	5.000	20.000	30.000	40.000
54, осим 540	VII. ТРОШКОВИ РЕЗЕРВИСАЊА	1023				
55	VIII. НЕМАТЕРИЈАЛНИ ТРОШКОВИ	1024	4.000	8.000	12.000	16.000
	<b>В. ПОСЛОВНИ ДОБИТАК (1001 – 1013) ≥ 0</b>	1025				
	<b>Г. ПОСЛОВНИ ГУБИТАК (1013 – 1001) ≥ 0</b>	1026	22.060	23.276	34.959	49.618
	<b>Д. ФИНАНСИЈСКИ ПРИХОДИ (1028 + 1029 + 1030+1031)</b>	1027				
660 и 661	I. ФИНАНСИЈСКИ ПРИХОДИ ИЗ ОДНОСА СА МАТИЧНИМ, ЗАВИСНИМ И ОСТАЛИМ ПОВЕЗАНИМ ЛИЦИМА	1028				
662	II. ПРИХОДИ ОД КАМАТА	1029				
663 и 664	III. ПОЗИТИВНЕ КУРСНЕ РАЗЛИКЕ И ПОЗИТИВНИ ЕФЕКТИ ВАЛУТНЕ КЛАУЗУЛЕ	1030				
665 и 669	IV. ОСТАЛИ ФИНАНСИЈСКИ ПРИХОДИ	1031				
	<b>Ђ. ФИНАНСИЈСКИ РАСХОДИ (1033+1034+1025+1036)</b>	1032	50	100	150	200
560 и 561	I. ФИНАНСИЈСКИ РАСХОДИ ИЗ ОДНОСА СА МАТИЧНИМ, ЗАВИСНИМ И ОСТАЛИМ ПОВЕЗАНИМ ЛИЦИМА	1033				
562	II. РАСХОДИ КАМАТА	1034	50	100	150	200
563 и 564	III. НЕГАТИВНЕ КУРСНЕ РАЗЛИКЕ И НЕГАТИВНИ ЕФЕКТИ ВАЛУТНЕ КЛАУЗУЛЕ	1035				
565 и 569	IV. ОСТАЛИ ФИНАНСИЈСКИ РАСХОДИ	1036				
	<b>Е. ДОБИТАК ИЗ ФИНАНСИРАЊА (1027 – 1032) ≤ 0</b>	1037				
	<b>Ж. ГУБИТАК ИЗ ФИНАНСИРАЊА (1032 – 1027) ≤ 0</b>	1038	50	100	150	200
683, 685 и 686	<b>З. ПРИХОДИ ОД УСКЛАЂИВАЊА ВРЕДНОСТИ ФИНАНСИЈСКЕ ИМОВИНЕ</b>	1039	2.000	2.500	3.000	4.500

	<b>КОЈА СЕ ИСКАЗУЈЕ ПО ФЕР ВРЕДНОСТИ КРОЗ БИЛАНС УСПЕХА</b>					
583, 585 и 586	<b>И. РАСХОДИ ОД УСКЛАЂИВАЊА ВРЕДНОСТИ ФИНАНСИЈСКЕ ИМОВИНЕ КОЈА СЕ ИСКАЗУЈЕ ПО ФЕР ВРЕДНОСТИ КРОЗ БИЛАНС УСПЕХА</b>	1040	1.500	2.000	2.500	3.000
67	<b>Ј. ОСТАЛИ ПРИХОДИ</b>	1041	16.330	17.876	30.459	49.318
57	<b>К. ОСТАЛИ РАСХОДИ</b>	1042	100	200	300	500
	<b>Л. УКУПНИ ПРИХОДИ (1001+1027+1039+1041)</b>	1043	109.468	234.853	361.876	485.074
	<b>Љ. УКУПНИ РАСХОДИ (1013+1032+1040+1042)</b>	1044	114.848	240.053	366.326	484.574
	<b>М. ДОБИТАК ИЗ РЕДОВНОГ ПОСЛОВАЊА ПРЕ ОПОРЕЗИВАЊА (1043-1044) ≥0</b>	1045				500
	<b>Н. ГУБИТАК ИЗ РЕДОВНОГ ПОСЛОВАЊА ПРЕ ОПОРЕЗИВАЊА (1044-1043) ≥0</b>	1046	5.380	5.200	4.450	
69 - 59	<b>Њ. ПОЗИТИВАН НЕТО ЕФЕКАТ НА РЕЗУЛТАТ ПО ОСНОВУ ДОБИТКА ПОСЛОВАЊА КОЈЕ СЕ ОБУСТАВЉА, ПРОМЕНА РАЧУНОВОДСТВЕНИХ ПОЛИТИКА И ИСПРАВКИ ГРЕШАКА ИЗ РАНИЈИХ ПЕРИОДА</b>	<b>1047</b>				
59 - 69	<b>О. НЕГАТИВАН НЕТО ЕФЕКАТ НА РЕЗУЛТАТ ПО ОСНОВУ ГУБИТКА ПОСЛОВАЊА КОЈЕ СЕ ОБУСТАВЉА, ПРОМЕНА РАЧУНОВОДСТВЕНИХ ПОЛИТИКА И ИСПРАВКИ ГРЕШАКА ИЗ РАНИЈИХ ПЕРИОДА</b>	<b>1048</b>				
	<b>П. ДОБИТАК ПРЕ ОПОРЕЗИВАЊА (1045-1046+1047-1048) ≥0</b>	1049				
	<b>Р. ГУБИТАК ПРЕ ОПОРЕЗИВАЊА (1046-1045+1048-1047) ≥0</b>	1050				
	<b>С. ПОРЕЗ НА ДОБИТАК</b>	1051				
721	<b>І. ПОРЕСКИ РАСХОД ПЕРИОДА</b>	1052				
722 дуг, салдо	<b>ІІ. ОДЛОЖЕНИ ПОРЕСКИ РАСХОДИ ПЕРИОДА</b>	1052				
722 пот.салдо	<b>ІІІ. ОДЛОЖЕНИ ПОРЕСКИ ПРИХОДИ ПЕРИОДА</b>	1053				
723	<b>Т. ИСПЛАЋЕНА ЛИЧНА ПРИМАЊА ПОСЛОДАВЦА</b>	1054				
	<b>Ћ. НЕТО ДОБИТАК (1049-1050-1051-1052+1053-1054) ≥0</b>	1055				
	<b>Т. НЕТО ГУБИТАК (1050 – 1049 + 1051+1052 – 1053 + 1054) ≥0</b>	1056				
	<b>І. НЕТО ДОБИТАК КОЈИ ПРИПАДА УЧЕШЋИМА БЕЗ ПРАВА КОНТРОЛЕ</b>	1057				
	<b>ІІ. НЕТО ДОБИТАК КОЈИ ПРИПАДА МАТИЧНОМ ПРАВНОМ ЛИЦУ</b>	1058				
	<b>ІІІ. НЕТО ГУБИТАК КОЈИ ПРИПАДА УЧЕШЋИМА БЕЗ ПРАВА КОНТРОЛЕ</b>	1059				
	<b>ІV. НЕТО ГУБИТАК КОЈИ ПРИПАДА МАТИЧНОМ ПРАВНОМ ЛИЦУ</b>	1060				
	<b>V. ЗАРАДА ПО АКЦИЈИ</b>					
	1. Основна зарада по акцији	1061				
	2. Умањена (разводњена) зарада по акцији	1062				

Обзиром да предузеће у току године ради и одређене сезонске послове приходи и расходи варирају и током године што се одражава на динамику плана.

За 2023. годину смо планирали текуће субвенције у износу од 10.000.000,00 које су у истом износу планиране и 2022. године, како би покрили разлику у цени коштања изношења смећа. Ова субвенција је за 6.000.000,00 динара мања од субвенције за 2016.год./16.000.000,00/.У односу на 2016. годину у процентима то је 62,50%. Разлику планирамо да надокнадимо ефектима ширења зоне изношења смећа и додатним пословима. Исто тако треба и даље инсистирати на поправци структуре прихода у правцу повећања прихода од комуналне делатности и (укључујући и приходе и од нових комуналних делатности).

Што се тиче планираних прихода за 2023. год. треба истаћи да се не планира повећање оствариво по основу фактурисања са повећањем цена за одржавање јавних површина, чишћење и прање улица, одржавање зелених површина, зимско одржавање јавних површина и сл. јер планирамо повећати приходе на основу ширине зоне обавезног изношења смећа као и повећаног обима послова у свим делатностима где је то могуће. Доћиће и до промене структуре прихода јер су трнутно изгубљени неки тржишни послови, али планирамо да освојимо нека нова тржишта пружимо угоститељске услуге другим заинтересованим физичким и правним лицима.

Што се тиче расхода, планирамо као и до сада, да исте смањимо нарочито оне на које можемо директно да утичемо, а истовремено да не угрозимо рад и пословање предузећа (репрезентација, путовање, канцеларијски материјал, рекламе, телефонске услуге и сл.).

Имајући у виду политику управљања ризицима планирали смо и расходе који могу настати по евентуалним тужбама у износу од 4.000.000,00 на позицији АОП 1042 остали расходи.

Због недостатка радне снаге, а у случају да уредба о забрани запошљавања остане на снази планирали смо 49.500.000,00 дин. за ангажовање радника кроз лизинг послове. Овде мислимо пре свега на физичке раднике и возаче специјалних возила који обављају послове у комуналној делатности. Одлуку о потписивању уговора са овлашћеном лизинг кућом донеће директор и Надзорни одбор предузећа.

## ЦЕНЕ

Имајући у виду економску политику коју Влада Републике Србије спроводи, очекујемо у 2023.години појачани рад на повећању ефикасности рада и повећане продуктивности са циљем да предузеће пружи услуге у довољној количини на време са максимално могућим квалитетом а без повећања цена истих. Када се узме у обзир и планирано проширење изношења смећа, где се повећавају трошкови по јединици, још увек је потребно субвенционисање ових трошкова.

Дакле узајамно се жели задржати и побољшати постојећи ниво у задовољењу комуналних потреба наших суграђана, потребно је упланирати најмање 10.000.000,00 дин. текућих субвенција, што је испод нивоа из 2013.,2014., 2015. и 2016.године. Цене нису мењане од 2014. год. до 01. 07.2022. год. тако да реални раст инфлације од око 30% може реално утицати да предузеће у 2023.год. не оствари добит.

Табела: Кретање цена производа и услуга – план\*

Ред. број	ВРСТА ПРОИЗВОДА И УСЛУГЕ	Децембар предходне године	Цена у динарима по јединици мере за текућу годину												Индекс дец. тек. дец. пред.
			I	II	III	IV	V	VI	VII	VIII	IX	X	XI	XII	
1.	Изношење смећа-индивид.станов.	5,52	5,52	5,52	5,52	5,52	5,52	5,52	5,52	5,52	5,52	5,52	5,52	5,52	100
2.	Изношење смећа-отвор.посл.прост.	4,01	4,01	4,01	4,01	4,01	4,01	4,01	4,01	4,01	4,01	4,01	4,01	4,01	100
3.	Изношење смећа-затв.посл.простор	17,82	17,82	17,82	17,82	17,82	17,82	17,82	17,82	17,82	17,82	17,82	17,82	17,82	100
4.	Изношење смећа-занат. и др.радње	16,59	16,59	16,59	16,59	16,59	16,59	16,59	16,59	16,59	16,59	16,59	16,59	16,59	100
5.	Кошење машинско	4,80	4,80	4,80	4,80	4,80	4,80	4,80	4,80	4,80	4,80	4,80	4,80	4,80	100
6.	Чишћење јавних површина	0,437	0,437	0,437	0,437	0,437	0,437	0,437	0,437	0,437	0,437	0,437	0,437	0,437	100
7.	Сахрањивање	9577,90	9577,90	9577,90	9577,90	9577,90	9577,90	9577,90	9577,90	9577,90	9577,90	9577,90	9577,90	9577,90	100
8.	Закуп гробних места	756,36													

\*Цене су изражене без ПДВ-а

**ИЗВЕШТАЈ О ТОКОВИМА ГОТОВИНЕ**  
у периоду од 01.01. до 31.12.2023. године

Прилог 5б

ПОЗИЦИЈА	АОП	Износ			
		План 01.01- 31.03.2023.	План 01.01- 30.06.2023.	План 01.01- 30.09.2023.	План 01.01- 31.12.2023.
<b>А. ТОКОВИ ГОТОВИНЕ ИЗ ПОСЛОВНИХ АКТИВНОСТИ</b>					
<b>I. Приливи готовине из пословних активности (1 до 4)</b>	3001	96.466	209.322	332.178	442.084
1. Продаја и примљени аванси у земљи	3002	92.416	201.222	320.028	425.884
2. Продаја и примљени аванси у иностранству	3003				
3. Примљене камате из пословних активности	3004	50	100	150	200
3. Остали приливи из редовног пословања	3005	4.000	8.000	12.000	16.000
<b>II. Одливи готовине из пословних активности (1 до 8)</b>	3006	107.906	215.762	323.618	431.524
1. Исплате добављачима и дати аванси у земљи	3007	40.081	80.162	120.243	160.324
2. Исплате добављачима и дати аванси у иностранству	3008				
3. Зараде, накнаде зарада и остали лични расходи	3009	67.725	135.450	203.175	270.900
4. Плаћене камате у земљи	3010	100	150	200	300
5. Плаћене камате у иностранству	3011				
6. Порез на добитак	3012				
7. Одливи по основу осталих јавних прихода	3013				
8. Остали одливи из пословних активности	3014				
III. Нето прилив готовине из пословних активности (I-II)	3015			8.560	10.560
IV. Нето одлив готовине из пословних активности (II-I)	3016	11.440	6.440		
<b>Б. ТОКОВИ ГОТОВИНЕ ИЗ АКТИВНОСТИ ИНВЕСТИРАЊА</b>					
<b>I. Приливи готовине из активности инвестирања (1 до 5)</b>	3017				
1. Продаја акција и удела	3018				
2. Продаја нематеријалне имовине, некретнина, постројења, опреме и биолошких средстава	3019				
3. Остали финансијски пласмани	3020				
4. Примљене камате из активности инвестирања	3021				
5. Примљене дивиденде	3022				
<b>II. Одливи готовине из активности инвестирања (1 до 3)</b>	3023			12.000	12.000
1. Куповина акција и удела	3024				
2. Куповина нематеријалне имовине, некретнина, постројења, опреме и биолошких средстава	3025			12.000	12.000
3. Остали финансијски пласмани	3026				
III. Нето прилив готовине из активности инвестирања (I-II)	3027				
IV. Нето одлив готовине из активности инвестирања (II-I)	3028				
<b>В. ТОКОВИ ГОТОВИНЕ ИЗ АКТИВНОСТИ ФИНАНСИРАЊА</b>					
<b>I. Приливи готовине из активности финансирања (1 до 7)</b>	3029				
1. Увећање основног капитала	3030				
2. Дугорочни кредити у земљи	3031				
3. Дугорочни кредити у иностранству	3032				
4. Краткорочни кредити у земљи	3033				

5. Краткорочни кредити у иностранству	3034				
6. Остале дугорочне обавезе	3035				
7. Остале краткорочне обавезе	3036				
<b>II. Одливи готовине из активности финансирања (1 до 8)</b>	3037				
1. Откуп сопствених акција и удела	3038				
2. Дугорочни кредити у земљи	3039				
3. Дугорочни кредити у иностранству	3040				
4. Краткорочни кредити у земљи	3041				
5. Краткорочни кредити у иностранству	3042				
6. Остале обавезе (одливи)	3043				
7. Финансијски лизинг	3044				
8. Исплаћене дивиденде	3045				
<b>III. Нето прилив готовине из активности финансирања (I-II)</b>	3046				
<b>IV. Нето одлив готовине из активности финансирања (II-I)</b>	3047				
<b>Г. СВЕГА ПРИЛИВ ГОТОВИНЕ (3001 + 3017 + 3029)</b>	3048	96.466	209.322	332.178	442.084
<b>Д. СВЕГА ОДЛИВ ГОТОВИНЕ (3006 + 3023 + 3037)</b>	3049	107.906	215.762	335.618	443.524
<b>Ђ. НЕТО ПРИЛИВ ГОТОВИНЕ (3048 – 3049) ≥ 0</b>	3050				
<b>Е. НЕТО ОДЛИВ ГОТОВИНЕ (3049 – 3048) ≥ 0</b>	3051	11.440	6.440	3.440	1.440
<b>Ж. ГОТОВИНА НА ПОЧЕТКУ ОБРАЧУНСКОГ ПЕРИОДА</b>	3052	21.440	21.440	21.440	21.440
<b>З. ПОЗИТИВНЕ КУРСНЕ РАЗЛИКЕ ПО ОСНОВУ ПРЕРАЧУНА ГОТОВИНЕ</b>	3053				
<b>И. НЕГАТИВНЕ КУРСНЕ РАЗЛИКЕ ПО ОСНОВУ ПРЕРАЧУНА ГОТОВИНЕ</b>	3054				
<b>Ј. ГОТОВИНА НА КРАЈУ ОБРАЧУНСКОГ ПЕРИОДА (3050 – 3051 + 3052 + 3053 – 3054)</b>	3055	10.000	15.000	18.000	20.000

#### 4.2. ПЛАН СУБВЕНЦИЈА ЗА 2023. ГОДИНУ

Одобрене цене комуналних услуга изношења смећа тренутно не покривају цену коштања истих па су из тих разлога неопходне текуће субвенције. Предузеће ће радити на мерама које ће у догледно време елиминисати исте, али у овом моменту ова средства су неопходна, обзиром да цене комуналних услуга нису мењане више година чак ни за раст цена на мало.

Текуће субвенције се планирају у следећем обиму:

-10.000.000,00 динара за покриће пуне цене коштања услуга изношења смећа



## 4.3. СУБВЕНЦИЈЕ И ОСТАЛИ ПРИХОДИ ИЗ БУЏЕТА

у динарима

01.01.-31.12.2022.године					
Приход	Планирано	Пренето из буџета	Реализовано (процена)	Неутрошено	Износ неутрошених средстава из ранијих година (у односу на претходну)
	1	2	3	4 (2-3)	5
Субвенције	10.000	10.000	10.000	-	-
Остали приходи из буџета*	162.704	162.704	162.704	-	-
УКУПНО	172.704	172.704	172.704	-	-

\* Остали приходи

Санација депоније	27.200.000,00
Хигијена	43.505.000,00
Зеленило	73.799.000,00
Зоохигијена	<u>18.200.000,00</u>
Укупно:	162.704.000,00

у динарима

План за период 01.01-31.12.2023. текућа година				
	01.01. до 31.03	01.01. до 30.06	01.01. до 30.09	01.01. до 31.12
Субвенције	2.000.000	5.000.000	8.000.000	10.000.000
Остали приходи из буџета*	38.140.000	88.880.000	143.490.000	193.368.000
УКУПНО	40.140.000	93.880.000	151.490.000	203.368.000

\* Под осталим приходима из буџета сматрају се сви приходи који нису субвенције (нпр. додела средстава из буџета по јавном позиву, конкурс у и сл).

* Санација депоније	27.200.000,00
Хигијена	47.460.000,00
Зеленило	80.508.000,00
Зоохигијена	18.200.000,00
Одрж.водотокова II реда	<u>20.000.000,00</u>
Укупно:	193.368.000,00

По први пут 2023. године се планирају и послови Одржавања водотокова II реда. Идеја је да се упосле постојећи капацитети на тај начин остваре додатни пословни приходи за предузеће. Потребна опрема за обављање ових послова ће се набавити у току 2023. године.

Ако се више година уназад не мења цена услуга, а у исто време инфлација утиче на раст - инпута, предузеће и поред предузетих мера не може само да покрије разлику у цени. Ситуација се још више усложнила повећањем цена горива на које не можемо да утичемо, а у исто време повећава

се потрошња истог јер се шири зона обавезног изношења смећа. Ово су главни разлози да нам је и ове године потребна текућа субвенција како предузеће не би радило са губитком.

Маса за друга примања, која су ограничена, планира се на следећи начин:

- Трошкови уговора о привременим и повременим пословима, уговори о делу, ауторски уговори, трошкови накнада члановима надзорног одбора:

- Трошкови по основу уговора о делу за 2023. год. износе 262.500,00 дин., који су на нивоу из 2022. године.

Планиран је наставак великих послова на сечи борових и липових стабала у парку Бање Ковиљаче. Ове послове можемо да поверимо само људима који су вични провери раду на висинама и са моторном тестером, а плаћање мора бити уговором о делу. Исто тако за одређене послове морамо да ангажујемо високо стручне извршиоце који немају фирме

КЈП “Наш дом” планира да 2023. године исплати радницима јубиларне награде које им припадају по Појединачном и колективном уговору у износу од 4.073.255,00 дин. за 16 радника. Детаљан преглед приказан је у табели. У 2023. години планирамо и исплату отпремницама за одлазак у пензију 12 радника који испуњавају један од услова за пензију. За ту сврху планирамо 5.101.200,00 динара. За трошкове доласка и одласка са посла планирали смо износ од 10.500.000,00 дин. на основу позитивних законских прописа који траже 100% исплату истих и чињенице да велики број наших радника путује. За исплату помоћи радницима (солидарна помоћ) планира се износ од 10.798.171,00 дин.

Накнаду физичким лицима односно за раднике запослене преко агенције смо планирали повећање за 12,50% као и осталим радницима.

Накнаду за чланове Надзорног одбора планирали смо у бруто износу од 450.012,00 динара и исти износ је приказан у табели накнада Надзорног одбора.

## ТРОШКОВИ ЗАПОСЛЕНИХ

Прилог 7

у динарима

Р. Бр.	Трошкови запослених	План 01.01-31.12.2022.	Реализација (процена) 01.01-31.12.2022.	План 01.01-31.03.2023.	План 01.01-31.06.2023.	План 01.01-31.09.2023.	План 01.01-31.12.2023.
1.	Маса НЕТО зарада (зарада по одбитку припадајућих пореза и доприноса на терет запосленог)	151.856.695	128.497.081	39.958.711	79.917.422	119.876.135	159.850.832
2.	Маса БРУТО 1 зарада (зарада са припадајућим порезом и доприносима на терет запосленог)	208.043.672	176.041.001	54.743.,434	109.486.868	164.230.305	218.973.742
3.	Маса БРУТО 2 зарада (зарада са припадајућим порезом и доприносима на терет послодавца)	242.682.944	204.471.623	63.584.500	127.169.000	190.753.501	254.338.003
4.	Број запослених по кадровској евиденцији – УКУПНО*	223	204	204	204	204	204
4.1.	- на неодређено време	203	186	203	203	203	203
4.2.	- на одређено време (директор)	20	18	1	1	1	1
5.	Накнаде по уговору о делу	262.500	43.750	43.750	131.250	218.750	262.500
6.	Број прималаца накнаде по уговору о делу		1	1	3	5	6
7.	Накнаде по ауторским уговорима						

8.	Број прималаца наканде по ауторским уговорима						
9.	Накнаде по уговору о привременим и повременим пословима	3.892.260	2.175.455		1.297.420	2.596.840	3.892.260
10.	Број прималаца накна. по уговору о привременим и повременим пословима	50	12		7	10	15
11.	Накнаде физичким лицима по основу осталих уговора-агенција	44.000.000	43,299,039	12,375,000	24,750,000	37,125,000	49,500,000
12.	Број прималаца наканде по основу осталих уговора	40	40	40	40	40	40
13.	Накнаде члановима скупштине						
14.	Број чланова скупштине						
15.	Накнаде члановима надзорног одбора	455.700	309.378	112.503	225.006	337.509	450.012
16.	Број чланова надзорног одбора	3	3	3	3	3	3
17.	Накнаде члановима Комисије за ревизију						
18.	Број чланова Комисије за ревизију*						
19.	Превоз запослених на посао и са посла	8.500.000	7.415.346	2.625.000	5.250.000	7.875.000	10.500.000
20.	Дневнице на службеном путу	506.417	241.583	126.604	253.208	379.812	506.417
21.	Накнаде трошкова на службеном путу	441.623	10.425	110.406	220.812	331.218	441.623
22.	Отпремнина за одлазак у пензију	3.568.027	3.142.852	1.275.300	2.550.600	3.825.900	5.101.200
23.	Број прималаца отпремнине	14	8	3	6	9	12
24.	Јубиларне награде	1.532.185	1.531.184			4.076.255	4.073.255
25.	Број прималаца јубиларних награда	8	9			16	16
26.	Смештај и исхрана на терену						
27.	Помоћ радницима и породици радника	10.798.171	8.890.015	2.699.543	5.399.086	8.098.629	10.798.171
28.	Стипендије						
29.	Остале накнаде трошкова запосленима и осталим физичким лицима	150.516	37.629	37.629	75.258	112.887	150.516
30.	Трошкови стручног усавршавања						

\* број запослених/прималаца/чланова последњег дана извештајног периода

\*\* позиције од 5 до 29 које се исказују у новчаним јединицама приказати у бруто износу

## 5. ПЛАНИРАНИ НАЧИН РАСПОДЕЛЕ ДОБИТИ

Проценили смо да би добит у 2023. години могла бити веома мала, а на основу позитивних законских прописа 50% остварене добити, мора се уплатити на рачун буџета локалне самоуправе, а друга половина ће бити распоређена за проширење материјалне основе рада и помоћ синдикатима, а по одлукама надлежних органа предузећа и оснивача.

За 2014. годину од остварене нето добити у износу од 863.000,00 дин. у 2015.год. Оснивачу је уплаћено 50% (431.500,00 дин.) а 50% (431.500,00 дин.) коришћен је за планирану помоћ синдикатима у предузећу.

- За 2015.год. од остварене нето добити у износу од 1.048.588,25 дин. у 2016.год. Оснивачу је уплаћено 50% (524.294,13 дин.) а 50% (524.294,13 дин.) остало нераспоређено и користиће се за покриће евентуалног губитка у наредном периоду.

-За 2016.год. остварена нето добит у износу од 1. 242.806,14 дин. у 2017.год. Оснивачу је уплаћено 50% (621.403,22 дин.) а 50% (621.403,22 дин.) коришћен је за планирану помоћ синдикатима у предузећу.

-За 2017. год. остварена нето добит у износу 4.331.305,40 дин. у 2018. год. Оснивачу је уплаћено 50% (2.165.652,70 дин.) а 25% (1.082.826,35 дин.) је коришћен за планирану помоћ синдикатима у предузећу, а 25% (1.082.826,35 дин.) за проширење материјалне основе рада и покриће евентуалног губитка у наредном периоду.

-За 2018. год. остварена нето добит у износу од 2.587.907,27 дин. у 2019.год. Оснивачу је уплаћено 50% (1.293.953,64 дин.), а 25% (646.976,82 дин.) је коришћен за планирану помоћ синдикатима у предузећу а 25% (646.976,82 дин.) за проширење материјалне основе рада и покриће евентуалних губитака у предузећу у наредном периоду.

-За 2019. год. остварена је нето добит у износу од 11.244.718,72. Оснивачу је плаћено 50% (5.622.359,36) а 1.000.000.00 дин. је уплаћено синдикатима, а остало ће се користити за проширење материјалне основе рада и покриће евентуалних губитака у наредном периоду.

-За 2020.год. остварен је нето губитак у износу од 5.449.763,24 хиљ.дин.

-За 2021.год. остварен је нето добит у износу од 1.196.806,52 хиљ. дин. Оснивачу је плаћено 50% (598.403,26) а остали 598.403,26 је уплаћено синдикатима.

-За 2022.год. процењује се нето добит у износу од 210.000 хиљ.дин.

-За 2023.год. процењена је нето добит која је мала.

## 6. ПЛАН ЗАРАДА И ЗАПОШЉАВАЊА

Прилог 8

### Број запослених по секторима / организационим јединицама на дан 31.12.2022. године

Редни број	Сектор / Организациона јединица	Број систематизованих радних места	Број извршилаца	Број запослених по кадровској евиденцији	Број запослених на неодређено време	Број запослених на одређено време
1	Сектор за финанс.комер.послове	26	40	40	40	
2	Сектор за правне послове	11	20	20	20	
3	Сектор градске чистоће	12	61	61	56	5
4	Технички сектор	15	34	34	29	5
5	Сектор зеленило	13	43	43	36	7
6	Управа	5	6	6	5	1
7						
8						
9						
10						
11						
12						
13						
14						
15						
16						
17						
18						
19						

20					
УКУПНО:		82	204	204	186

**Прилог 9.**

**Квалификациона структура**

Редни број	Опис	Запослени		Надзорни одбор/Скупштина	
		Број на дан 31.12.2022.	Број на дан 31.12.2023.	Број на дан 31.12.2022.	Број на дан 31.12.2023.
1	<b>ВСС</b>	14	14	3	3
2	<b>ВС</b>	6	6		
3	<b>ВКВ</b>	2	2		
4	<b>ССС</b>	29	29		
5	<b>КВ</b>	35	35		
6	<b>ПК</b>	-	-		
7	<b>НК</b>	118	118		
<b>УКУПНО</b>		204	204	3	3

**Старосна структура**

Редни број	Опис	Број запослених 31.12.2022.	Број запослених 31.12.2023.
1	<b>До 30 год.</b>	6	8
2	<b>30 до 40</b>	50	51
3	<b>40 до 50</b>	73	74
4	<b>50 до 60</b>	45	46
5	<b>Преко 60</b>	30	25
<b>УКУПНО</b>		204	204
<b>Просечна старост</b>			

**Структура по полу**

Редни број	Опис	Запослени		Надзорни одбор/Скупштина	
		Број на дан 31.12.2022.	Број на дан 31.12.2023.	Број на дан 31.12.2022.	Број на дан 31.12.2023.
1	<b>Мушки</b>	158	158	3	3
2	<b>Женски</b>	46	46		
<b>УКУПНО</b>		204	204	3	3

**Структура по времену у радном односу**

Редни број	Опис	Број запослених 31.12.2022.	Број запослених 31.12.2023.
1	<b>До 5 година</b>	7	5
2	<b>5 до 10</b>	6	7
3	<b>10 до 15</b>	20	19
4	<b>15 до 20</b>	42	41
5	<b>20 до 25</b>	45	47
6	<b>25 до 30</b>	32	33
7	<b>30 до 35</b>	33	32

8	<b>Преко 35</b>	19	20
<b>УКУПНО</b>		204	204

## 6.3. ДИНАМИКА ЗАПОШЉАВАЊА

Р. бр.	Основ одлива/пријема кадрова	Број запослених	Р. бр.	Основ одлива/пријема кадрова	Број запослених
	Стање на дан 31.12.2022. године*	204		Стање на дан 30.06.2023. године	204
	Одлив кадрова у периоду 01.01.-31.03.2023.	3		Одлив кадрова у периоду 01.07.-30.09.2023.	3
1	Старосна пензија	3	1	Старосна пензија	3
2			2		
3			3		
4			4		
	Пријем кадрова у периоду 01.01.-31.03.2023.	3		Пријем кадрова у периоду 01.07.-30.09.2023.	3
1	Због природног одлива радника и пр. закона		1	<i>навести основ</i>	
2			2		
	Стање на дан 31.03.2023 године	204		Стање на дан 30.09.2023. године	204
Р. бр.	Основ одлива/пријема кадрова		Р. бр.	Основ одлива/пријема кадрова	
	Стање на дан 31.03.2023. године	204		Стање на дан 30.09.2023.године	204
	Одлив кадрова у периоду 01.04.-30.06.2023.	3		Одлив кадрова у периоду 01.10.-31.12.2023.	3
1	Старосна превремена пензија	3	1	Старосна пензија	3
2			2		
3			3		
4			4		
	Пријем кадрова у периоду 01.04.-30.06.2023.	3		Пријем кадрова у периоду 01.10.-31.12.2023.	3
1	<i>навести основ</i>		1	Старосна пензија	
2			2		
	Стање на дан 30.06.2023. године	204		Стање на дан 31.12.2023. године	204



#### 6.4. Зараде запослених

У Влади Србије чланови Социјално – економског савета договорили су се да минимална цена рада за наредну годину (2023.) буде 230,00 дин. и на тај начин ће се повећати минимална зарада са 35.414,72дин. на 40.480,00 (радни сат са 201,22 повећан је на 230,00 дин.), за месец са 176 радних дана.

Ова одлука директно ће утицати на масу зарада у КЈП „Наш дом“ јер ће у наредној години, ако сви остали параметри остану исти, што је извесно око 100 радника примати ову вишу минималну зараду.

На масу зарада утицаће и обрачун минулог стажа у износу од 0,5% на основу Посебног колективног уговора за јавна предузећа у комуналној делатности на територији РС, као и солидарна помоћ.

Планира се повећање зарада до 12,5% у складу са Законом и финансијским могућностима предузећа.

Табела: Динамички план исплате зарада за 2023. годину

Мес.	Бруто зарада 2023.год.	Доприноси на терет послодавца	Укупна маса зарада за 2023.год.
I	18.528.547	2.992.361	21.520.908
II	16.844.134	2.720.327	19.564.461
III	19.370.753	3.128.378	22.499.131
IV	16.844.134	2.720.327	19.564.461
V	19.370.753	3.128.378	22.499.131
VI	18.528.547	2.992.361	21.520.908
VII	17.686.342	2.856.343	20.542.685
VIII	19.370.753	3.128.378	22.499.131
IX	17.686.342	2.856.343	20.542.685
X	18.528.547	2.992.361	21.520.908
XI	18.528.547	2.992.361	21.520.908
XII	17.686.343	2.856.343	20.542.686
Σ	218.973.742	35.364.261	254.338.003

Оснивач заједно са КЈП „Наш дом“-Лозница треба да настоји да се организованим прикупљањем смећа покрије цела територија Града Лозница. У својим развојним плановима предузеће већ више година уназад иде у правцу наведеног циља. Одлукама Скупштине Града проширивана је зона обавезног изношења смећа на МЗ Руњани, Ново Село, Стража, Јадранска Лешница и др. У ту сврху предузеће је из сопствених средстава обезбеђивало предуслове у материјалној основи рада куповином контејнера и специјалних возила у довољном броју. Оснивач је текућим субвенцијама рефундирао део разлике у цени изношења смећа која се није мењала до 01.07.2022.год. Подсећамо да је још на снази уредба о ограничењу запошљавања која у овом моменту представља ограничавајући фактор у раду и развоју предузећа, али и поред тога планира се ширење зоне обавезног изношења смећа, на основу и финансијских могућности предузећа.

На основу усвојеног катастра дивљих депонија који се сваке године ажурира очекујемо да ће надлежно министарство и локална самоуправа изнаћи могућности и средства да се настави са чишћењем дивљих депонија на нашој територији.

Такође, планирају се средства за вишефазну санацију градске депоније. Подсећамо да се санација врши на основу пројектне документације која је прошла ревизију надлежних републичких органа. Санацијом исте, смањује се ризик од паљења, загађивања ваздуха земљишта и воде. За ову сврху предузеће је из сопствених средстава купило нови булдозер који је коштао 11.082.000,00 дин. и ремонтвало стари, што је коштало предузеће 1.700.000,00 дин. Услови рада механизације на депонији су екстремни тако да се век употребе машина вишеструко смањује и чини да се трошкови одржавања булдозера повећавају. Стога у одређеном моменту долазимо до закључка да је рационалније уместо израбованог булдозера купити други. За куповину новог треба око 40 мил. динара, што у овом моменту није могуће без кредитног задужења.

У 2023. години планиран је генерални ремонт булдозера, обзиром да исти ради у веома тешким условима на градској депонији, тако да је век трајања скраћен пре свега због хемијског утицаја на мотор и трансмисију што ће коштати најмање 2.000.000,00 дин.

Као што се види предузеће се опремило механизацијом како би могло да изврши планиране послове, међутим за наведене послове који се настављају у 2023. години, мора се ангажовати и додатна радна снага са Завода за запошљавање. Напомињемо да смо из унутрашњих резерви упослили одређени број запослених на пословима: спремање топлих obroka за народну кухињу, одржавање целокупног возног парка, пружања угоститељских услуга на гробљу, чишћења кишне канализације, и многих других где је налоге давао надлежни орган или је постојала могућност да се увећају приходи предузећа. Напомињемо да је велики број запослених напустило предузеће по различитим основама (највише одлазак у пензију и један број радника преминуо).

Радници су нам потребни како би заменили оне раднике који су напустили предузеће по више основа, а највише због одласка у превремену или редовну пензију. Исто тако ширење зоне обавезног изношења смећа и ширење зоне одржавања зелених површина изискује поред машина и опреме и људе који ће њима управљати и радити. У 2021. год. имали смо повећану смртност радника услед пандемије.

Нарочито су нам у овом тренутку потребни непосредни извршиоци како би се формирале најмање још две екипе које би износиле смеће у новим зонама обавезног изношења комуналног отпада, које ће се проширивати и у наредним годинама.

Додатно запошљавање ће бити вршено у складу са важећим законским или подзаконским актима која уређују ову област уз сагласност надлежне републичке комисије.

У случају да се не одобри запошљавање предузеће мора ангажовати раднике преко овлашћене агенције како не би угрозило обављање своје делатности због које је и основано.

Критеријум за расподелу овако планираних зарада је испуњење програма предузећа за 2023.год., као и обима, квалитет послова и пословно-финансијски резултати предузећа.

## Исплаћена маса за зараде, број запослених и просечна зарада по месецима за 2022. годину\*- Бруто 1

## Прилог 11

у динарима

Исплата по месецима 2020.	УКУПНО			СТАРОЗАПОСЛЕНИ**			НОВОЗАПОСЛЕНИ			ПОСЛОВОДСТВО		
	Број запослен	Маса зарада	Просечна зарада	Број запослених	Маса зарада	Просечна зарада	Број запослених	Маса зарада	Просечна зарада	Број запослених	Маса зарада	Просечна зарада
<b>I</b>	204	14,027,702	68,763	182	13,872,053	76,220				1	155,649	155,649
<b>II</b>	204	13,527,821	66,313	180	13,379,121	74,328				1	148,700	148,700
<b>III</b>	204	14,901,043	73,044	180	14,731,289	81,840				1	169,754	169,754
<b>IV</b>	204	13,979,922	68,529	179	13,824,163	77,230				1	155,759	155,759
<b>V</b>	204	14,457,780	70,871	179	14,295,028	79,860				1	162,752	162,752
<b>VI</b>	204	14,305,512	70,125	179	14,142,770	79,010				1	162,742	162,742
<b>VII</b>	204	13,536,430	66,355	179	13,380,681	74,752				1	155,749	155,749
<b>VIII</b>	204	14,699,572	72,057	179	14,529,830	81,172				1	169,742	169,742
<b>IX</b>	204	13,946,526	68,365	175	13,783,884	78,765				1	162,642	162,642
<b>X</b>	204	15,720,783	77,063	203	15,564,988	76,675				1	155,795	155,795
<b>XI</b>	204	16,468,955	80,730	203	16,306,178	80,326				1	162,777	162,777
<b>XII</b>	204	16,468,955	80,730	203	16,306,178	80,326				1	162,777	162,777
<b>УКУПНО</b>	2,448	<b>176,041,001</b>	862,946	2,221	<b>174,116,163</b>	940,506				12	<b>1,924,838</b>	<b>1,924,838</b>
<b>ПРОСЕ К</b>	204	14,670,083	71,912	185	14,509,680	78,375				1	160,403	160,403

\* исплата са проценем до краја године

\*\* старозапослени у 2022. години су они запослени који су били у радном односу у децембру 2021. године

**Планирана маса за зараде, број запослених и просечна зарада по месецима за 2023. годину - Бруто 1**

у динарима

План по месецима 2022.	УКУПНО			СТАРОЗАПОСЛЕНИ*			НОВОЗАПОСЛЕНИ			ПОСЛОВОДСТВО		
	Број запослених	Маса зарада	Просечна зарада	Број запослених	Маса зарада	Просечна зарада	Број запослених	Маса зарада	Просечна зарада	Број запослених	Маса зарада	Просечна зарада
<b>I</b>	204	18,528,547	90,826	203	18,344,450	90,367				1	184,097	184,097
<b>II</b>	204	16,844,134	82,569	203	16,676,773	82,152				1	167,361	167,361
<b>III</b>	204	19,370,753	94,955	203	19,178,288	94,474				1	192,465	192,465
<b>IV</b>	204	16,844,134	82,569	203	16,676,773	82,152				1	167,361	167,361
<b>V</b>	204	19,370,753	94,955	203	19,178,288	94,474				1	192,465	192,465
<b>VI</b>	204	18,528,547	90,826	203	18,344,450	90,367				1	184,097	184,097
<b>VII</b>	204	17,686,342	86,698	203	17,510,612	86,259				1	175,730	175,730
<b>VIII</b>	204	19,370,753	94,955	203	19,178,288	94,474				1	192,465	192,465
<b>IX</b>	204	17,686,342	86,698	203	17,510,612	86,259				1	175,730	175,730
<b>X</b>	204	18,528,547	90,826	203	18,344,450	90,367				1	184,097	184,097
<b>XI</b>	204	18,528,547	90,826	203	18,344,450	90,367				1	184,097	184,097
<b>XII</b>	204	17,686,343	86,698	203	17,510,612	86,259				1	175,731	175,731
<b>УКУПНО</b>	2,448	<b>218,973,742</b>	1,073,401	2,436	<b>216,798,046</b>	1,067,971				12	<b>2,175,696</b>	<b>2,175,696</b>
<b>ПРОСЕК</b>	204	18,247,812	89,450	203	18,066,504	88,998				1	181,308	181,308

\*старозапослени у 2023.години су они запослени који су били у радном односу у предузећу у децембру 2022. године

**Планирана маса за зараде, број запослених и просечна зарада по месецима за 2023. годину - Бруто 2**

у динарима

План по месецима за 2022.	УКУПНО			СТАРОЗАПОСЛЕНИ*			НОВОЗАПОСЛЕНИ			ПОСЛОВОДСТВО		
	Број запо слених	Маса зарада	Просеч на зарада	Број запо слених	Маса зарада	Просечн а зарада	Број запо слених	Маса зарада	Просечн а зарада	Број запо слених	Маса зарада	Просечна зарада
<b>I</b>	204	21,520,908	105,495	203	21,307,079	104,961				1	213,829	213,829
<b>II</b>	204	19,564,461	95,904	203	19,370,071	95,419				1	194,390	194,390
<b>III</b>	204	22,499,131	110,290	203	22,275,582	109,732				1	223,549	223,549
<b>IV</b>	204	19,564,461	95,904	203	19,370,071	95,419				1	194,390	194,390
<b>V</b>	204	22,499,131	110,290	203	22,275,582	109,732				1	223,549	223,549
<b>VI</b>	204	21,520,908	105,495	203	21,307,079	104,961				1	213,829	213,829
<b>VII</b>	204	20,542,685	100,699	203	20,338,575	100,190				1	204,110	204,110
<b>VIII</b>	204	22,499,131	110,290	203	22,275,582	109,732				1	223,549	223,549
<b>IX</b>	204	20,542,685	100,699	203	20,338,575	100,190				1	204,110	204,110
<b>X</b>	204	21,520,908	105,495	203	21,307,079	104,961				1	213,829	213,829
<b>XI</b>	204	21,520,908	105,495	203	21,307,079	104,961				1	213,829	213,829
<b>XII</b>	204	20,542,686	100,699	203	20,338,576	100,190				1	204,110	204,110
<b>УКУПНО</b>	2,448	<b>254,338,003</b>	1,246,755	2,436	<b>251,810,930</b>	1,240,448				12	<b>2,527,073</b>	<b>2,527,073</b>
<b>ПРОСЕК</b>	204	21,194,834	103,896	203	20,984,244	103,371				1	210,589	210,589

\*старозапослени у 2023. години су они запослени који су били у радном односу у предузећу у децембру 2022. године

## Распон исплаћених и планираних зарада

		Исплаћена у 2022.години		Планирана у 2023.години	
		Бруто 1	Нето	Бруто1	Нето
Запослени без Пословодства	Најнижа зарада	56.496	41.534	65.883	46.725
	Највиша зарада	176.963	125.981	199.083	141.730
Пословодство	Најнижа зарада	148.699	106.168	167.361	119.544
	Највиша зарада	169.754	120.927	192.465	136.500

Исплаћена маса за зараде, број запослених и просечна зарада по месецима  
Од 01.01.2023. до 31.12. 2023. године- Бруто 1

Реализација по месецима 2022.	УКУПНО			СТАРОЗАПОСЛЕНИ**			НОВОЗАПОСЛЕНИ			ПОСЛОВОДСТВО		
	Број запослен их	Маса зарада	Просечна зарада	Број запосле них	Маса зарада	Просечна зарада	Број запослених	Маса зарада	Просечна зарада	Број запосле них	Маса зарада	Просечна зарада
<b>I</b>												
<b>II</b>												
<b>III</b>												
<b>IV</b>												
<b>V</b>												
<b>VI</b>												
<b>VII</b>												
<b>VIII</b>												
<b>IX</b>												
<b>X</b>												
<b>XI</b>												
<b>XII</b>												
<b>УКУПНО</b>												
<b>ПРОСЕК</b>												

\* старозапослени у 2023.години су они запослени који су били у радном односу у предузећу у децембру 2022.године

Исплаћена маса за зараде, број запослених и просечна зарада по месецима  
Од 01.01.2023. до 31.12. 2023. године -Бруто 2

у динарим

Реализација по месецима 2020.	УКУПНО			СТАРОЗАПОСЛЕНИ**			НОВОЗАПОСЛЕНИ			ПОСЛОВОДСТВО		
	Број запосл ен	Маса зарада	Просечна зарада	Број запосле них	Маса зарада	Просечна зарада	Број запосле них	Маса зарада	Просечна зарада	Број запосле них	Маса зарада	Просечна зарада
<b>I</b>												
<b>II</b>												
<b>III</b>												
<b>IV</b>												
<b>V</b>												
<b>VI</b>												
<b>VII</b>												
<b>VIII</b>												
<b>IX</b>												
<b>X</b>												
<b>XI</b>												
<b>XII</b>												
<b>УКУПНО</b>												
<b>ПРОСЕК</b>												

\* старозапослени у 2023.години су они запослени који су били у радном односу у предузећу у децембру 2022. године



## 6.5. Накнаде Надзорног одбора / Скупштине у нето износу

у динарима

Месец	Надзорни одбор / Скупштина - реализација претходна година				Надзорни одбор / Скупштина - план текућа година			
	Укупан износ	Накнада председника	Накнада члана	Број чланова	Укупан износ	Накнада председника	Накнада члана	Број чланова
	1+(2*3)	1	2	3	1+(2*3)	1	2	3
I	14.000		7.000	2	24.000	10.000	7.000	2
II	14.000		7.000	2	24.000	10.000	7.000	2
III	14.000		7.000	2	24.000	10.000	7.000	2
IV	14.000		7.000	2	24.000	10.000	7.000	2
V	14.000		7.000	2	24.000	10.000	7.000	2
VI	14.000		7.000	2	24.000	10.000	7.000	2
VII	14.000		7.000	2	24.000	10.000	7.000	2
VIII	14.000		7.000	2	24.000	10.000	7.000	2
IX	14.000		7.000	2	24.000	10.000	7.000	2
X	15.935	1.935	7.000	2	24.000	10.000	7.000	2
XI	24.000	10.000	7.000	2	24.000	10.000	7.000	2
XII	24.000	10.000	7.000	2	24.000	10.000	7.000	2
УКУПНО	189.935	21.935	84.000	24	288.000	120.000	84.000	24
ПРОСЕК	15.828	7.312	7.000	2	24.000	10.000	7.000	2

## Накнаде Надзорног одбора / Скупштине у бруто износу

у динарима

Месец	Надзорни одбор / Скупштина - реализација претходна година				Надзорни одбор / Скупштина - план текућа година			
	Укупан износ	Накнада председника	Накнада члана	Број чланова	Укупан износ	Накнада председника	Накнада члана	Број чланова
	1+(2*3)	1	2	3	1+(2*3)	1	2	3
I	21.875		10.938	2	37.501	15.625	10.938	2
II	21.875		10.938	2	37.501	15.625	10.938	2
III	21.875		10.938	2	37.501	15.625	10.938	2
IV	21.875		10.938	2	37.501	15.625	10.938	2
V	21.875		10.938	2	37.501	15.625	10.938	2
VI	21.875		10.938	2	37.501	15.625	10.938	2
VII	21.875		10.938	2	37.501	15.625	10.938	2
VIII	21.875		10.938	2	37.501	15.625	10.938	2
IX	21.875		10.938	2	37.501	15.625	10.938	2
X	24.898	3.023	10.938	2	37.501	15.625	10.938	2
XI	37.500	15.625	10.938	2	37.501	15.625	10.938	2
XII	37.500	15.625	10.938	2	37.501	15.625	10.938	2
УКУПНО	296.773	34.273	131.256	24	450.012	187.500	131.256	24
ПРОСЕК	24.731	11.424	10.935	2	37.501	15.625	10.935	2

### 6.6 Накнаде Комисије за ревизију у нето износу

КЈП „Наш дом“ нема комисију за ревизију у складу са Законом.

у динарима

Месец	Надзорни одбор / Скупштина - реализација претходна година				Надзорни одбор / Скупштина - план текућа година			
	Укупан износ	Накнада председника	Накнада члана	Број чланова	Укупан износ	Накнада председника	Накнада члана	Број чланова
	1+(2*3)	1	2	3	1+(2*3)	1	2	3
I								
II								
III								
IV								
V								
VI								
VII								
VIII								
IX								
X								
XI								
XII								
УКУПНО								
О								
ПРОСЕК								

### Накнаде Комисије за ревизију у бруто износу

у динарима

Месец	Надзорни одбор / Скупштина - реализација претходна година					Надзорни одбор / Скупштина - план текућа година				
	Укупан износ	Накнада председника	Накнада члана	Број чланова	Уплата у буџет	Укупан износ	Накнада председника	Накнада члана	Број чланова	Уплата у буџет
	1+(2*3)	1	2	3	4	1+(2*3)	1	2	3	4
I										
II										
III										
IV										
V										
VI										
VII										
VIII										
IX										
X										
XI										
XII										
УКУПНО										
ПРОСЕК										

## Финансијски план спровођења јавних радова

Имајући у виду да Национална служба за запошљавање сваке године доноси Одлуку о спровођењу јавних радова, који се у целини финансирају средствима из буџета Републике или буџета Града, а с обзиром на чињеницу да је то прилика да се запосли одређени број радника и да се ураде одређени послови који општине и градови нису у могућности да саме финансирају, ово предузеће је одлучило да учествује колико год је то могуће у току године у овој акцији и стим у вези урадило неколико пројеката.

То су пројекти из делокруга делатности предузећа односно пре свега из области уређење јавних површина и заштити животне средине. Због тога ће у даљем тексту бити узети у обзир сви пројекти планирани за ову годину.

### I ПЛАН ОСТВАРЕЊА ПРИХОДА

---

1. Приходи из буџета Републике Србије (Града) .....	3.892.260,00
2. Сопствено учешће у финансирању јавних радова .....	-

### II ПЛАН ОСТВАРЕЊА РАСХОДА

---

1. Трошкови зараде .....	3.580.879,00
2. Трошкови доласка и одласка на посао .....	211.381,00
3. Трошкови извођења јавних радова .....	100.000,00

### РЕКАПИТУЛАЦИЈА:

I УКУПНИ ПРИХОДИ .....	3.892.260,00
II УКУПНИ РАСХОДИ .....	3.892.260,00

Уколико се остваре очекивања, односно да буду прихваћени сви ови пројекти, постоји могућност да посао добија око 15 радника у периоду од укупно 3 месеца. Сматрамо да су јавни радови од вишеструке користи како за очување и унапређење животне средине тако и за сваког појединца који у њима учествује. Из тог разлога средства за ове намене не треба ограничавати већ покушати да она буду што је могуће већа и да трају током целе године.

7. КРЕДИТНА ЗАДУЖЕНОСТ

КЈП „Наш дом“ није кредитно задужено, нити то планира у 2023.години

Кредитор	Назив кредита / Пројекта	Оригинална валута	Гаранција државе Да/Не	Стање кредитне задужености у оригиналној валути на дан 31.12.2022. претходне године	Стање кредитне задужености у динарима на дан 31.12.2022. претходне године	Година повлачења кредита	Рок отплате без периода чека	Период почек а (Grace period)	Датум прве отплате	Каматна стопа	Број отплата током једне године	План плаћања по кредиту за текућу годину у динарима		Стање кредитне задужености у оригиналној валути на дан 31.12.2023. текуће године	Стање кредитне задужености у динарима на дан 31.12.2023. текуће године	
												Укупно главница	Укупно камата			
Домаћи кредитор																
.....																
.....																
.....																
.....																
.....																
Страни кредитор																
.....																
.....																
.....																
.....																
.....																
Укупно кредитно задужење																
од чега за ликвидност																
од чега за капитале пројекте																

## 8. ПЛАНИРАНЕ НАБАВКЕ

Прилог 15.

### ПЛАНИРАНА ФИНАНСИЈСКА СРЕДСТВА ЗА НАБАВКУ ДОБАРА, РАДОВА И УСЛУГА

у динарима

Редни број	ПОЗИЦИЈА	Реализација (процена) у 2022. години *	План за 01.01.-31.03.2023.	План за 01.01.-30.06.2023.	План за 01.01.-30.09.2023.	План за 01.01.-31.12.2023.
<b>Добра</b>						
1.	Машине и опрема		2.000.000	1.000.000		3.000.000
3.	Контејнери			2.000.000	1.500.000	3.500.000
4.						
5.						
6.						
7.						
8.						
9.						
...						
<b>Укупно добра:</b>			<b>2.000.000</b>	<b>3.000.000</b>	<b>1.500.000</b>	<b>6.500.000</b>
<b>Услуге</b>						
1	Производне услуге	5.456				40.000
2						
3						
4						
5						
6						
7						
8						
9						
...						
<b>Укупно услуге:</b>		<b>5.456</b>				<b>40.000</b>
<b>Радови</b>						
1	Грађевински. Електро и машински радови, ремонт камиона и грађ.машина					6.500.000
2	Санација депоније и чишћење дивљих депонија					27.200.000
3.						
4.						
<b>Укупно радови:</b>						<b>33.700.000</b>
<b>УКУПНО = ДОБРА + УСЛУГЕ+РАДОВИ</b>		<b>5.456</b>	<b>2.000.000</b>	<b>3.000.000</b>	<b>1.500.000</b>	<b>40.240.000</b>

## 8. ЈАВНЕ НАБАВКЕ

Табела 8- ПЛАНИРАНА ФИНАНСИЈСКА СРЕДСТВА ЗА НАБАВКУ ДОБАРА,  
РАДОВА И УСЛУГА ЗА ОБАВЉАЊЕ ДЕЛАТНОСТИ

У 000,00 динара

редни број	ПОЗИЦИЈА	Реализација у 2022. год.	планирано за 2023. годину	План до 31.03.2023.	План до 30.06.2023.	План до 30.09.2023.	План до 31.12.2023.
1	2	3	4	5	6	7	8
	<b>Добра</b>	<b>36.917</b>	<b>103.900</b>	<b>56.100</b>	<b>87.700</b>	<b>86.200</b>	<b>103.900</b>
1.	Природни шљунак	4.400	4.800		1.500	3.500	4.800
2.	Расад цвећа, садни материјал и репроматеријал за расадништво	1.317	3.600	1.000	2.000	3.000	3.600
3.	Погонско гориво и моторна уља	16.500	30.000	7.500	15.000	22.500	30.000
4.	Резервни ауто делови	3.000	4.400	1.100	2.200	3.300	4.400
5.	Резервни делови, алати и потрошни материјал за службу зеленила	1.900	2.400	600	1.200	1.800	2.400
6.	Храна за псе	2.000	2.400	600	1.200	1.800	2.400
7.	Средства личне и колективне заштите	3.400	4.000	1.000	2.000	3.000	4.000
8.	Материјал за одржавање	1.900	2.400	600	1.200	1.800	2.400
9.	Електрична енергија	2.500	3.600	900	1.800	2.700	3.600
10.	Камиони смећари		46.300	42.800	46.300	46.300	46.300
11.	Контејнери		3.500		3.500		3.500
	<b>Услуге</b>	<b>53.300</b>	<b>66.6000</b>	<b>13.550</b>	<b>29.600</b>	<b>46.025</b>	<b>66.600</b>
1.	Уступање људских ресурса	44.000	49.500	12.375	24.750	37.125	49.500
2.	Превоз непропусног материјала-глине	5.400	5.400		2.500	5.000	5.400
3.	Услуге фиксне, мобилне телефоније и интернета	1.200	1.700	425	850	1.275	1.700
4.	Услуге осигурања	1.200	1.500	250	500	1.125	1.500
5.	Ветеринарске услуге	1.500	2.000	500	1.000	1.500	2.000
6.	Ремонт камиона и грађ.машина		6.500				6.500
	<b>Радови</b>	<b>6.283</b>	<b>9.590</b>	<b>2.000</b>	<b>3.500</b>	<b>7.900</b>	<b>9.590</b>
1.	Грађевински, електро и машински радови		990			900	990
2.	Израда опсега на гробљу у Б.Ковиљачи		2.000	2.000	500	1.000	2.000
	Закуп грађевинске машине	6.283	6.600		3.000	6.000	6.600
	<b>Остало</b>						
	<b>Добра</b>	<b>24.967</b>	<b>31.830</b>	<b>7.475</b>	<b>15.050</b>	<b>24.505</b>	<b>31.830</b>
1.	Прехрамбени производи	9.900	15.000	3.750	7.500	11.250	15.000
2.	Погребна опрема	2.000	3.000	750	1.500	2.250	3.000
3.	Цвеће за продавницу погребне опреме	1.700	2.500	625	1.250	1.875	2.500

4.	Вода	2.200	2.300	575	1.150	1.725	2.300
5.	Топлотна енергија	1.600	2.400	800	1.200	1.600	2.400
6.	Рачунарска и друга опрема	137	250		250	250	250
7.	Канцеларијски намештај	50	100		100	100	100
8.	Канцеларијски материјал	490	500	125	250	375	500
9.	Црева високог притиска	440	500	125	250	375	500
10.	Грађевински материјал за израду опсега на гробљу	1.800	2.000	500	1.000	1.500	2.000
11.	Косачице за траву, тримери и др. за потребе службе зеленила	980	980			980	980
12.	Ауто гуме	70	900			900	900
13.	Алат за машинску и електро радионицу	200	700		200	400	700
14.	Средства за хигијену	400	700	150	350	550	700
	<b>Услуге</b>	<b>4.058</b>	<b>6.570</b>	<b>1.450</b>	<b>2.900</b>	<b>4.650</b>	<b>6.570</b>
1.	Услуге програма за праћење возила	430	500	125	250	375	500
2.	Одржавање рачунарске и видео опреме	500	500	250	500	500	500
3.	Одржавање софтвера	450	500	125	250	375	500
4.	Услуге лекарских прегледа	300	400	100	200	300	400
5.	Адвокатске услуге	120	500	125	250	375	500
6.	Услуге кречења		300			200	300
7.	Услуге стручног усавршавања	110	500	125	250	375	500
9.	Ревизија годишњег извештаја	150	300			150	300
10.	Услуге поправке и одржавања возила	588	980	200	400	600	980
11.	Услуге изнајмљивања аутодизалице	980	990	200	400	600	990
12.	Вулканизерске услуге	300	500	100	200	400	500
13.	Услуге ДДД	130	600	100	200	400	600
	<b>Укупно</b>	<b>166.325</b>	<b>211.120</b>	<b>80.575</b>	<b>138.750</b>	<b>169.530</b>	<b>219.140</b>

## ДОБРА:

1. Планирана средства за набавку горива, мазива и енергије у 2023. години већа су за 13.500.000,00 динара у односу на план за 2022. годину. Разлог за повећање планираних средстава за ова добра је цена нафте и нафтних деривата на тржишту и нови послови које смо добили где ће се ангажовати грађевинска механизација.

2. У 2023. години планирамо више средстава за расад цвећа и садни материјал зато што планирамо да проширимо површине које ћемо засадити како у граду Лозница тако и у Бањи Ковиљачи.

3. Планирана средства за набавку контејнера већа су за 3.000.000,00 дин. у односу на план за 2022.год. због потребе за набавком контејнера ради замене дотрајалих.

## **УСЛУГЕ:**

1. Планирана средства за услуге агенције за запошљавање већа су за 5.500.000,00 динара у односу на 2022. годину због повећања минималне цене рада и зарада.
2. Планирана су средства од 6.500.000,00дин. за потребе ремонта булдозера и других грађевинских машина, и ремонта надоградњи на камионима смећарима.

## **ОСТАЛО:**

1. Планирана су средства у износу од 2.000.000,00 дин.за потребе израде опсега на гробљу у Бањи Ковиљачи.
2. Планирамо више средстава за прехранбене производе који се користе за спремање хране за кориснике народне кухиње, обреде на гробљу и трећа лица из разлога повећања истих и планирање повећања обима спремања obroka.
3. У 2022.години нисмо били у могућности да купимо потребан број ауто гума па смо зато у 2023.години планирали већи износ како би набавили исте и тиме одржали техничку исправност и погонску спремност возног парка.
4. Поправке возила вршимо у сопственој радионици тако да је сваке године потребно зановити алат и исти и даље комплетирати.
5. За адвокатске услуге се планирају већа средства из разлога што је дипломирана правница отишла у пензију, тако да је предузећу неопходно заступање на суду адвоката.
6. Услуге ДДД су веће зато што је неопходно чешће вршити третман површина на депонији.

## **9. ИНВЕСТИЦИЈЕ**

- План инвестиција је усаглашен са СЛОП-ом

### **9.1. Одржавање Градске депоније комуналног отпада**

- Пројекција улагања Комуналног јавног предузећа Наш дом за 2023. годину

Извор финансирања: Надлежно Министарство РС, донаторска средства, средства Градског буџета и сопствена средства Комуналног јавног предузећа.

Позиције:

1. Санација Градске депоније у Лозници XIII фаза и чишћење дивљих депонија.....27.200.000,00 динара.
2. Набавка два специјална возила (камиона смећара) процењена вредност 42.800.000,00 дин.



Радови на санацији градске депоније започети су 2011.године. Они се фазно, на основу усвојених пројеката, обављају у одређеном обиму и квалитету сваке године. Исти се морају обављати и у одређеном периоду а све до момента док се одлагање смећа не реши на неки други начин и док постојећа депонија има капацитета да одговори својој намени. Улагања за отварање нове регионалне депоније су огромна. Прописи за очување животне средине су строги а развојем технологије јављају се и неке нове могућности за збрињавање и управљање комуналним отпадом.

Предузеће планира да у 2023. години настави са започетим радовима на санацији градске депоније, најмање у истом обиму као и предходне године. За ову намену планирају се средства у износу од 27.200.000,00 дин. из буџета Града Лознице од којих би један део био утрошен на чишћење дивљих депонија. Мора се имати на уму и чињеница да су драстично поскупели радни сати грађевинских машина које се користе на депонији.

Санација ће се радити са усвојеним пројектом, односно ревизијом пројекта санације градске депоније, узимајући у обзир захтеве и налоге инспекцијских органа надлежних за заштиту животне средине. Економска потреба је да се механизација предузећа измести из центра града и на тај начин смањи како загађивање ваздуха тако и буке. С друге стране постоји и економска одговорност обзиром да и простор који се тренутно користи за ове сврхе могао искористити за другу намену и то ону која би економски донела највише користи.

У наредном периоду треба размишљати и о откупу земљишта за рециклажно двориште за привремено одлагање и третман комуналног отпада. Процена је да за ту намену треба издвојити минимално 10.000.000,00 дин.

За набавку основних средстава предвиђена су следећа средства:

(сопствени извори)

1. Набавка контејнера и канти за смеће.....	3.500.000,00
2. Опрема (механизација за одржавање зеленила, раскладне витрине и сл).....	3.000.000,00
3. Грађевински, машински и електро радови Ремонт грађ. машина и спец камиона , надградње исл.....	<u>6.500.000,00</u>
	<b>12.500.000,00</b>

Извор средстава може бити само обрачуната амортизација.

Извори из буџета – капитална субвенција

1. Набавка два специјална возила – камиона смећара.....	42.800.000,00
---	---------------

## 9.1. ПЛАН ИНВЕСТИЦИЈА

у у 000 дин

Р. б.	Назив инвестиције	Година почетка финансирања пројекта	Година завршетка финансирања пројекта	Укупна вредност пројекта	Реализовано закључно са 31.12.2022. године	Структура финансирања	Износ према извору финансирања	План 2022. година				План 2024. година	План 2025. година
								План 01.01-31.03.2023.	План 01.01-30.06.2023.	План 01.01-30.09.2023.	План 01.01-31.12.2023.		
1	Машине и опрема	2019.		168.000		Сопствена средства	3.000			3.000	3.000	10.000	15.000
						Позајмљена средства							
						Средства буџета (по контима)	42.800	42.800	42.800	42.800	42.800	50.000	
						Остало							
						<b>Укупно:</b>	<b>45.800</b>	<b>45.800</b>	<b>45.800</b>	<b>45.800</b>	<b>45.800</b>	<b>60.000</b>	<b>15.000</b>
2	Санација депоније	2012.	2028.			Сопствена средства							
						Позајмљена средства							
						Средства буџета (по контима)	27.200		7.000	14.000	27.200	27.200	27.200
						Остало							
						<b>Укупно:</b>	<b>27.200</b>		<b>7.000</b>	<b>14.000</b>	<b>27.200</b>	<b>27.200</b>	<b>27.200</b>
3	Контејнери					Сопствена средства	3.500			2.500	2.500	3.500	2.000
						Позајмљена средства							
						Средства буџета (по контима)							
						Остало							
						<b>Укупно:</b>	<b>3.500</b>			<b>2.500</b>	<b>2.500</b>	<b>3.500</b>	<b>2.000</b>
4	Откуп земљ. За рецик.и гробље у Бањи Ковиљачи					Сопствена средства							
						Позајмљена средства							
						Средства буџета (по контима)							

						Остало							
						Укупно:							
5	Грађевински, машински и електро радови и надградња и ремонт камиона и грађ.машина					Сопствена средства	6.500			6.500	6.500	5.000	5.000
						Позајмљена средства							
						Средства буџета (по контима)							
						Остало							
						Укупно:	<b>6.500</b>			<b>6.500</b>	<b>6.500</b>	<b>5.000</b>	<b>5.000</b>
6	Пројектна документација					Сопствена средства							
						Позајмљена средства							
						Средства буџета (по контима)							
						Остало							
						Укупно:							
<b>Укупно инвестиције</b>							<b>83.000</b>	<b>45.800</b>	<b>52.800</b>	<b>68.800</b>	<b>82.000</b>	<b>95.700</b>	<b>49.200</b>

Санација депоније која се врши више година у назад омогућава несметано одлагање комуналног отпада Града Лознице и то по пројекту овлашћене куће. Трајаће док се не изнађе друго повољније решење. Остале планиране инвестиције биће реализоване у планској години.

## 10. СРЕДСТВА ЗА ПОСЕБНЕ НАМЕНЕ

Прилог 17.

Р. Бр	Позиција	План 2022.година	Реализација (процена) 2022. години	План за 01.01-31.03.2023	План за 01.01-31.06.2023	План за 01.01-31.09.2023	План за 01.01-31.12.2023
1.	Спонзорство						
2.	Донације	200.000	188.000	30.000	80.000	150.000	200.000
3.	Хуманитарне активности						
4.	Спортске активности						
5.	Репрезентација	173.000	170.998	40.000	90.000	133.000	173.000
6.	Реклама и пропаганда	185.000	157.222	45.000	9.300	140.000	185.000
7.	Остало	90.000	60.000	20.000	45.000	70.000	90.000

Планирани издаци за посебне намене, а у складу са Закључком/ Упутством Владе РС, који су приказани у Табели 10 намењени су за донације, репрезентацију, рекламу и пропаганду. Средства за донације у износу од 200.000,00 динара и намењена су за помоћ синдикалним организацијама у предузећу (четири репрезентативна синдиката) за обављање њихове делатности, затим за донације црвеном крсту и по могућству неким спортским клубовима, а све уз одобрење и Одлуку Надзорног одбора предузећа.

Средства за рекламу и пропаганду у износу од 185.000,00 динара намењена су локалним медијима Радио телевизија „Подриње“, Радио телевизија „Лотел“ и Лозница-инфо преко којих се информисе локална јавност о свим релевантним темама из пословања овог предузећа, а пре свега о закупу пијачних тезги, одржавању вашара, начину сакупљања и одвожења кабастог и баштенског отпада и сл.

Средства за репрезентацију планирана у износу од 173.000,00 динара.а на основу Закључка Владе РС, а највећи део ових средстава намањен је за новогодишње пакетиће за децу запослених овог предузећа.

Сва средства су планирана на нивоу из предходних година.

Сектор за финанс.-комерц. послове

/Милај Јакшић/



Директор

/Јанко Алексић/

# САДРЖАЈ

Историјат предузећа .....	2
Законски оквир .....	2
1. ОПШТИ ПОДАЦИ.....	3
2. АНАЛИЗА ПОСЛОВАЊА У 2022. ГОДИНИ.....	7
3.ЦИЉЕВИ И ПЛАНИРАНЕ АКТИВНОСТИ ЗА 2023. год.....	25
4. ПЛАНИРАНИ ИЗВОРИ ПРИХОДА И ПОЗИЦИЈЕ РАСХОДА ПО НАМЕНАМА.....	29
5. ПЛАНИРАНИ НАЧИН РАСПОДЕЛЕ ДОБИТИ.....	44
6. ПЛАН ЗАРАДА И ЗАПОШЉАВАЊА.....	45
7. КРЕДИТНА ЗАДУЖЕНОСТ.....	59
8. ПЛАНИРАНЕ НАБАВКЕ.....	60
9. ИНВЕСТИЦИЈЕ.....	63
10. СРЕДСТВА ЗА ПОСЕБНЕ НАМЕНЕ.....	67